

STAVBA ŠTAFET – JAK NA NĚ?

Jan Pícek

Šternberk 25. listopadu 2017

Náplň přednášky

Teorie:

- Jak postavit štafety
- Druhy větvení
- Příklady vhodných i špatných štafetových tratí / momentů

Praxe:

- Jak na štafety v OCADu
- Jak tratě vytisknout / vyexportovat
- Stavba družstev (víceúsekových štafet)

Štafety

- Dnes tradiční závod, který se ale stále vyvíjí
- Dříve čtyřčlenné štafety na hodinu, dnes převážně tříčlenné štafety o trochu delší než krátká trať (ve světě 35 min, u nás 40-45 min)
- Divácky atraktivní, kontaktní závod, pro TV lépe uchopitelný formát (kdo první doběhne, vyhraje)
- Základem většiny štafetových závodů je farsta



Stavba štafet

- Nejrozmanitější stavba – zároveň volnost, zároveň omezenost
 - ▣ Volnost (není exaktní definice stavby štafet jako krátká trať nebo klasika)
 - ▣ Omezenost (svázanost s arénou, startem i cílem, diváckým průběhem, radiokontroly, popř. TV úseky)
 - ▣ Kreativita (farstování)
 - ▣ Luštění (vyrovnanost farst, nekřížení tratí, umístění popisků)
- Každá úprava tratí (kvůli změně centra závodů, nové pasece, nevyhovující části mapy) vyžaduje důkladnou přestavbu tratí
- Důkladná manuální kontrola tratí - velmi důležitá!

Jak postavit štafety?

- Postavit atraktivní závod (hromadný start; divácké kontroly, divácké průběhy, rádia)
- Maximální napojení na arénu (divák-závodník by měl mít možnost z jednoho místa sledovat celý závod a slyšet komentátora)
- Udržet přehlednost po celý průběh závodu (snažit se o maximální vyrovnanost jednotlivých větví)
- Kreativní stavba (nebazírovat jen na farstování, jednotlivé postupy by měly mít smysl a opodstatnění)
- Postavit férové závody (nemělo by záležet na tom, jestli danou větvi dostane rozbíhač nebo finišman...)

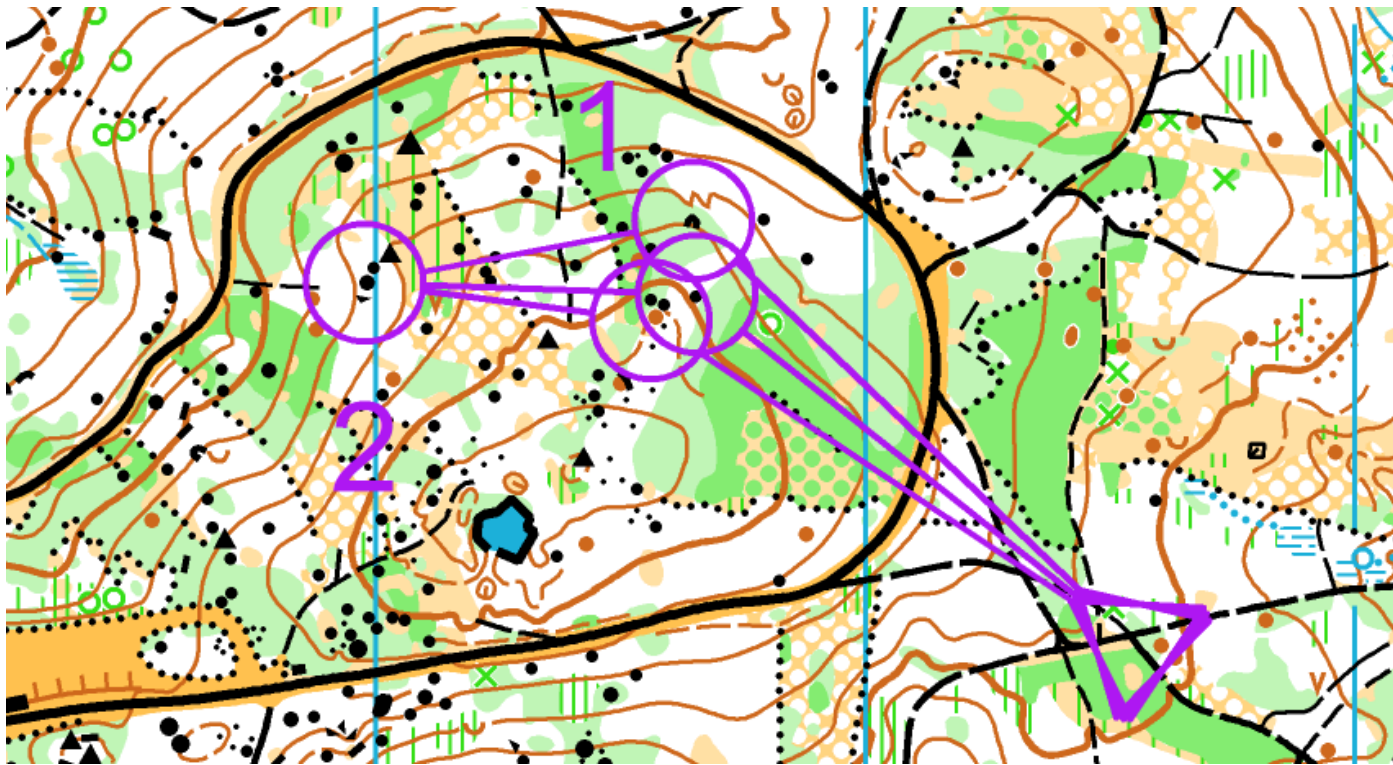
Farstování

„Farsta je způsob větvení tratí při štafetách, při kterém je na trati několik uzlových kontrol a jednotlivé tratě se sestávají z kombinací variant větví mezi těmito kontrolami.“ (R. Novotný, 2005)

- Kreativním větvením se snažíme nachytat ty, kteří jen „visí“ nebo to technicky nezvládají
- Závisí na počtu úseků
- Dilema farstování:
 - ▣ Závodníci běží po zhruba stejné trajektorii (= aby se co nejvíce viděli)
 - ▣ Jednotlivé varianty se rozchází do šířky (= aby závodníci měli
 - DNEŠNÍ TREND: KONTAKTNÍ ZÁVOD, ABY SE VIDĚLI

Hnízdo

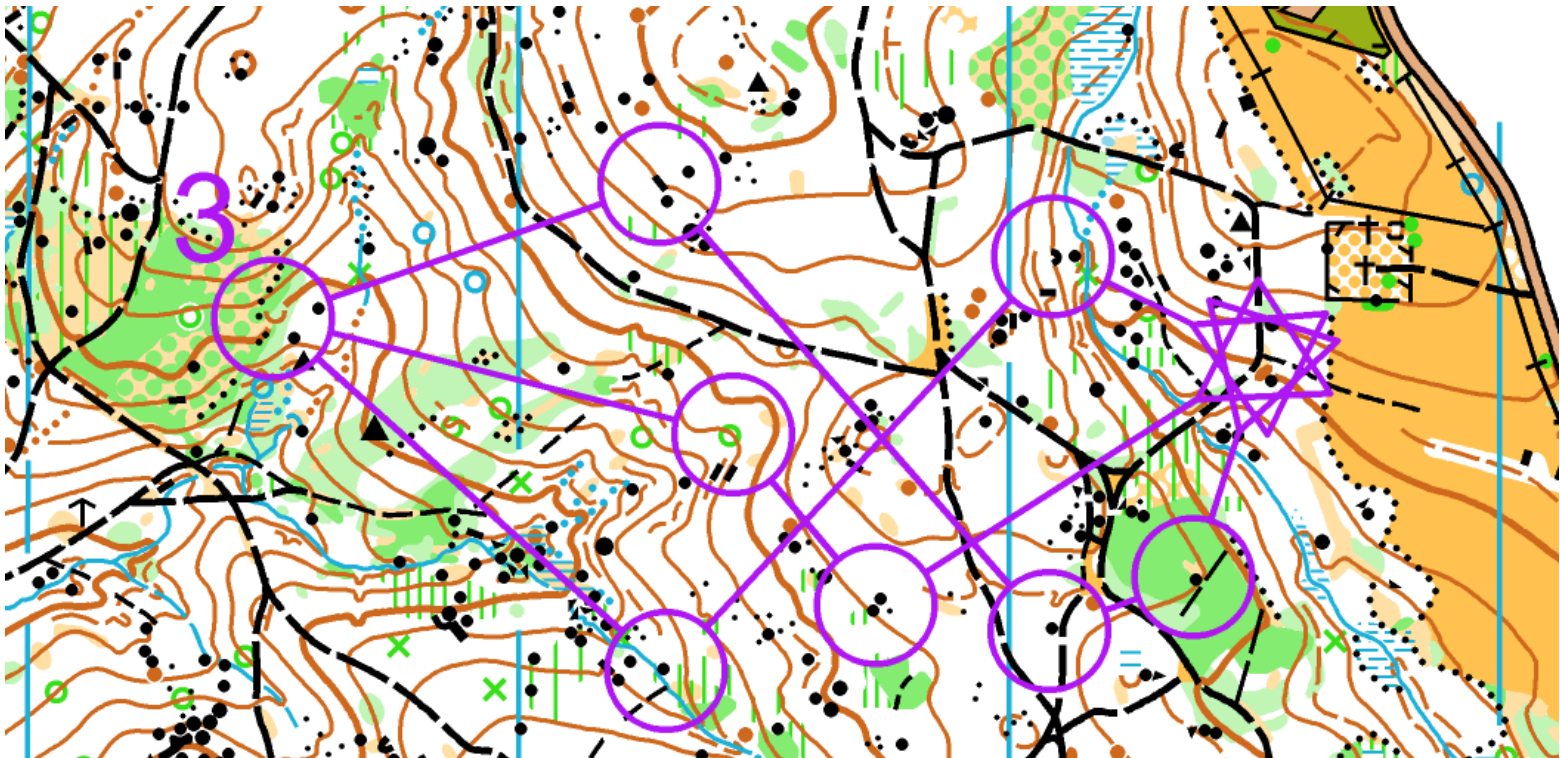
Klasický způsob větvení tratí. Všichni běží spolu a musí se zorientovat v dohledávce (kontroly jsou často vidět od jedné k druhé)



POZOR! Pokud není celá větev v přímé linii, nedá se dodržet stejná délka větví.

Celá větve

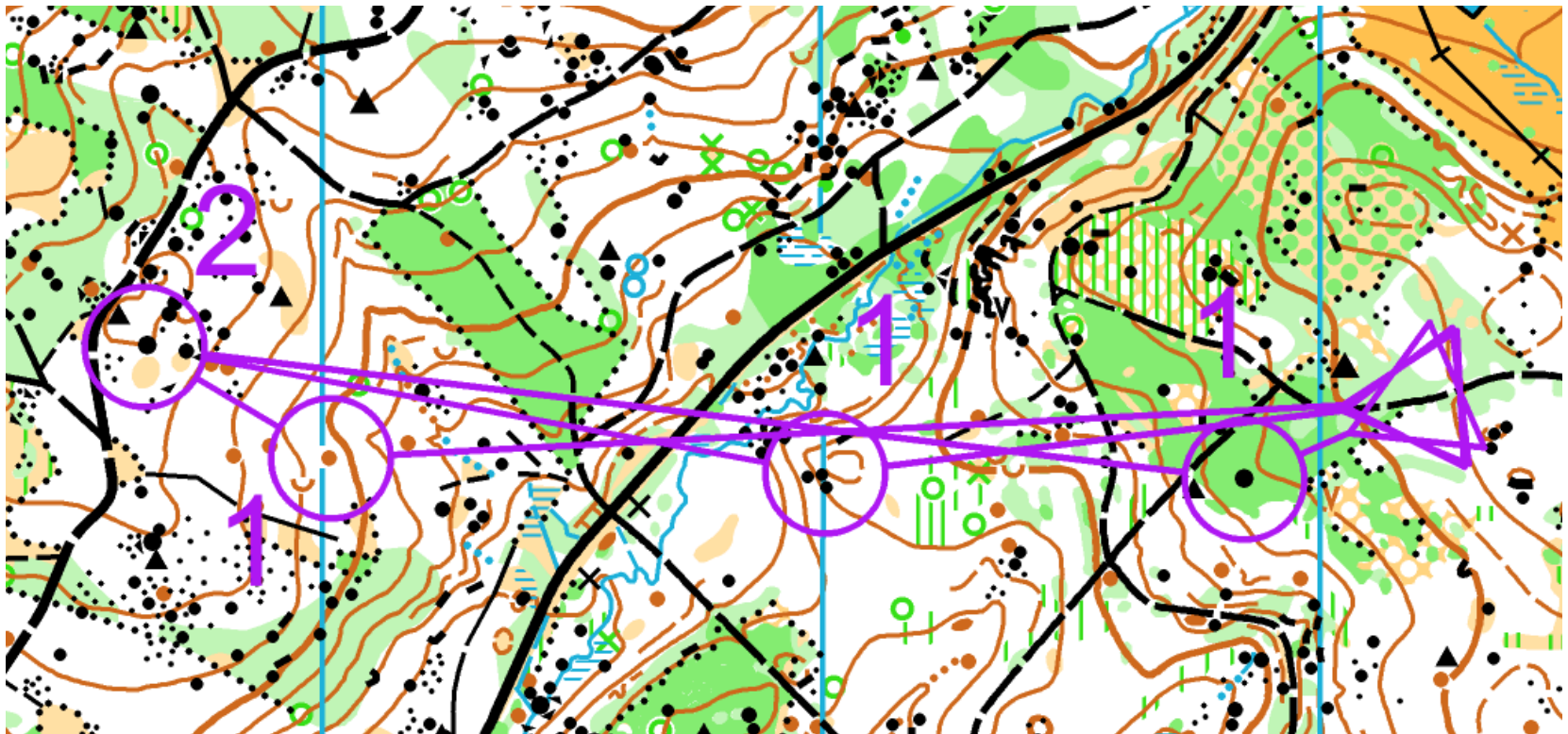
Klasický způsob větvení tratí. Každá větev je odlišná, možno s různým počtem kontrol. Délka všech větví je stejná. Předpokladem je, že na kontrole se nejlepší týmy opět uvidí.



POZOR! Takové větvení není dobré během celého závodu (závodníci nejsou vůbec v kontaktu). Zároveň náročné na počet kontrol.

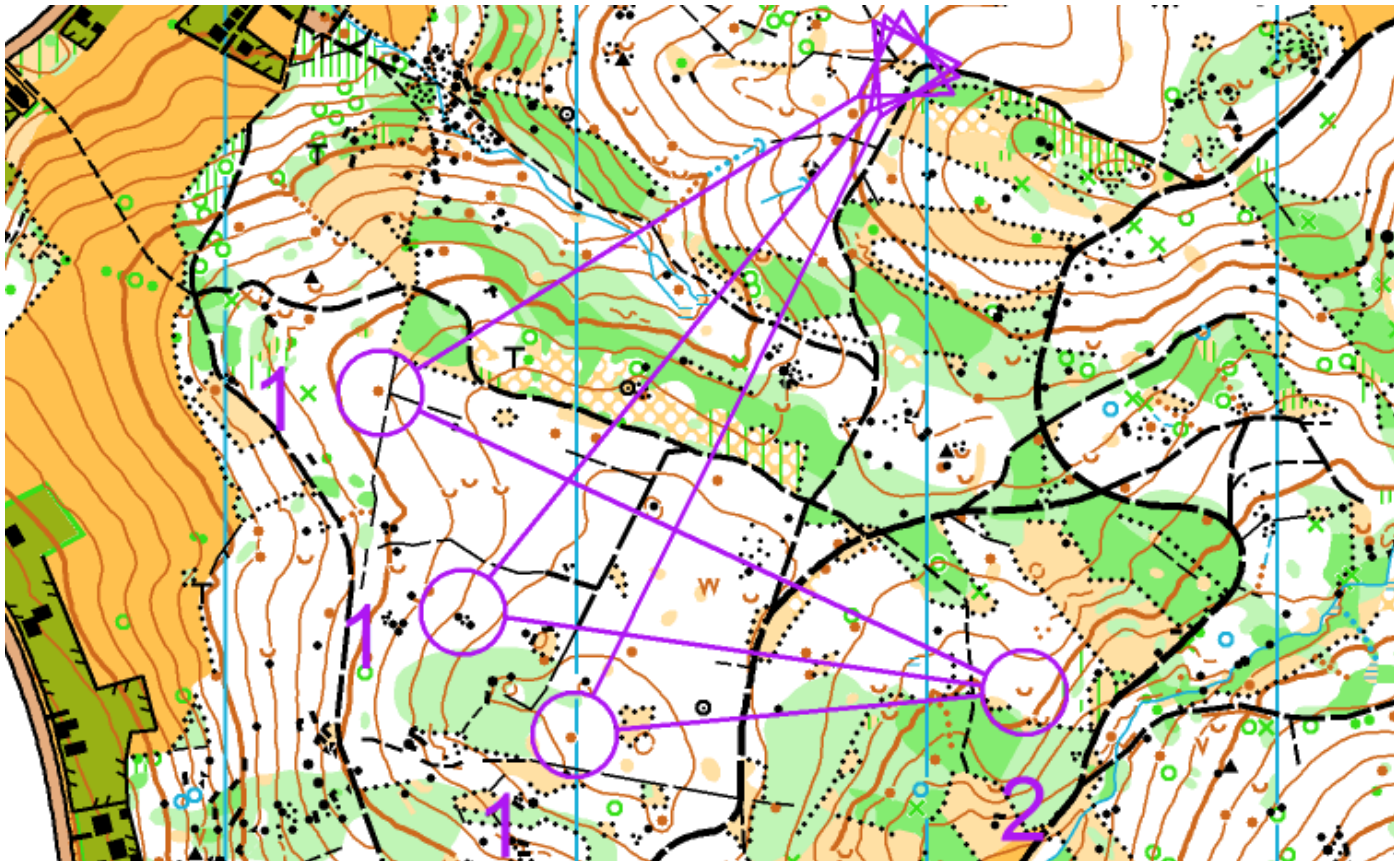
Farsta do délky

Moderní a zároveň trochu záludný způsob větvení. Závodníci běží po zhruba po stejné trajektorii, ale zároveň musí být pozorní, kdy „zpomalit“. Kdo se veze, rychle vypadne z balíku.



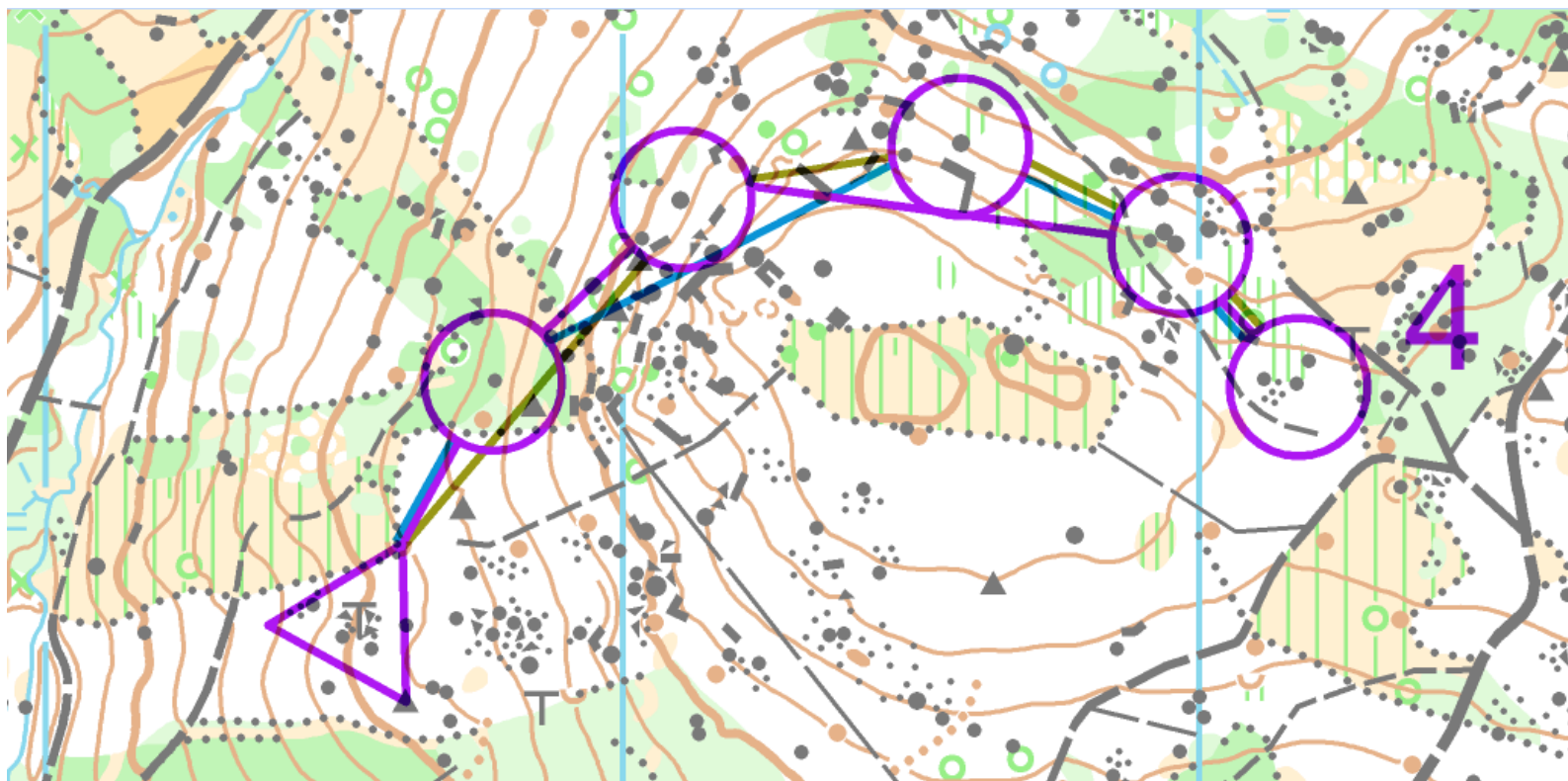
Křížmá farsta

Větve se poměrně liší, ale díky překřížení se závodníci část úseku vidí.
Riziko náběhu na jinou farstu je velké...



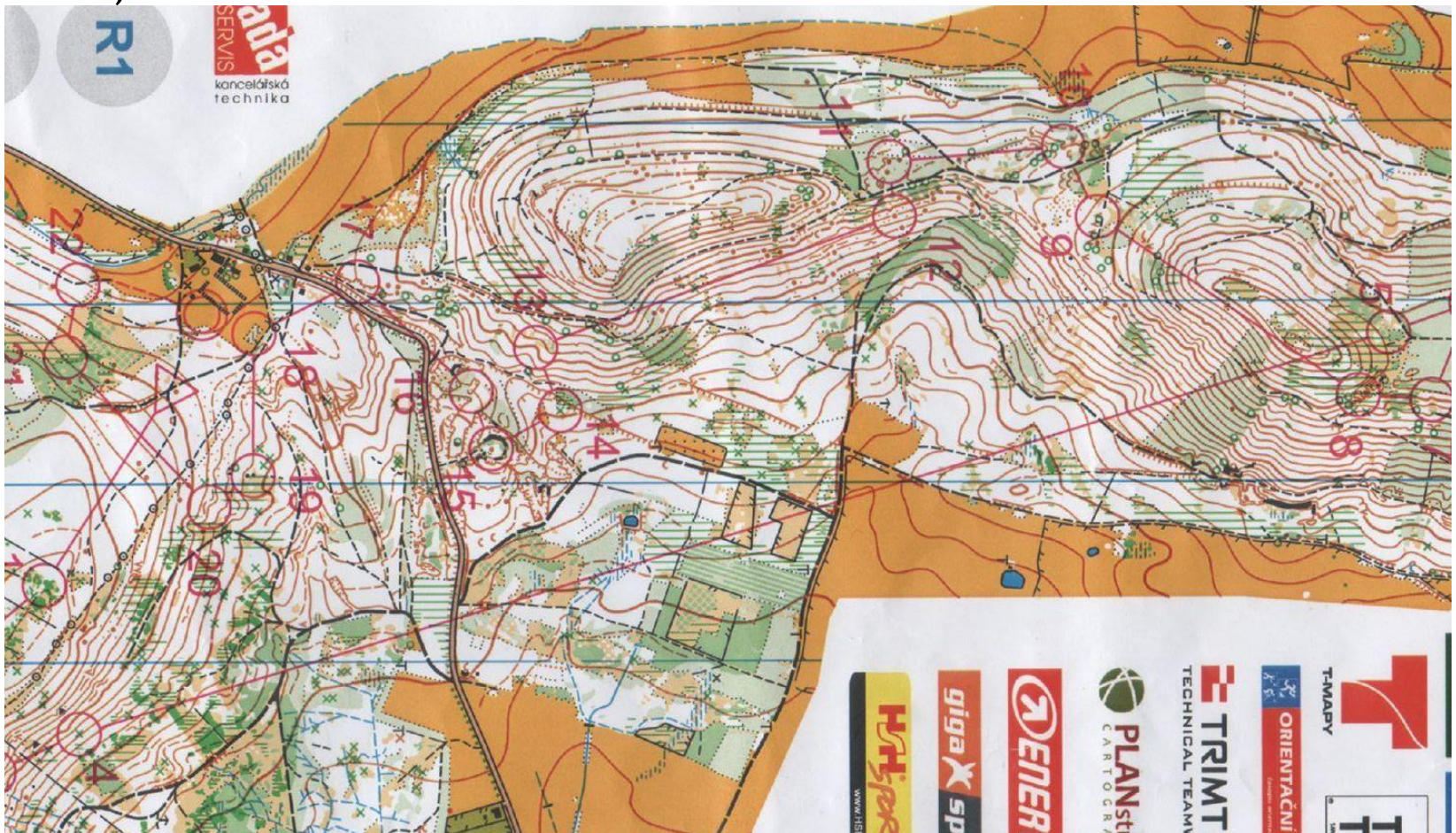
Fikaný oblouk

Elegantní a záludný. Udržuje kontakt, trestá nepozornost. Ze čtyř kontrol každá varianta navštíví 3.



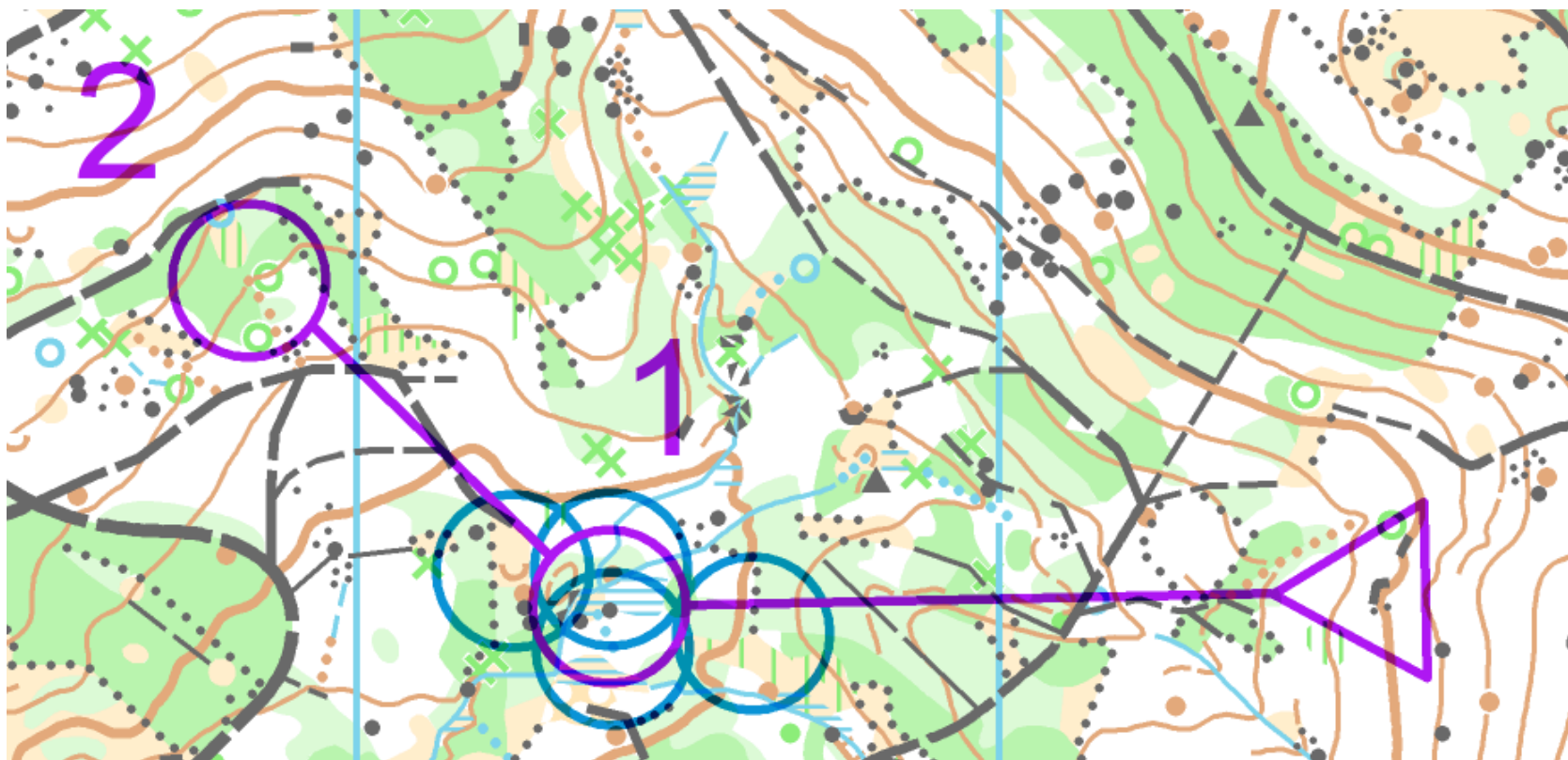
Volba postupu

Přirozená farsta. Na takovou vzdálenost se nedá určit, zda ostatní mají stejnou kontrolu.



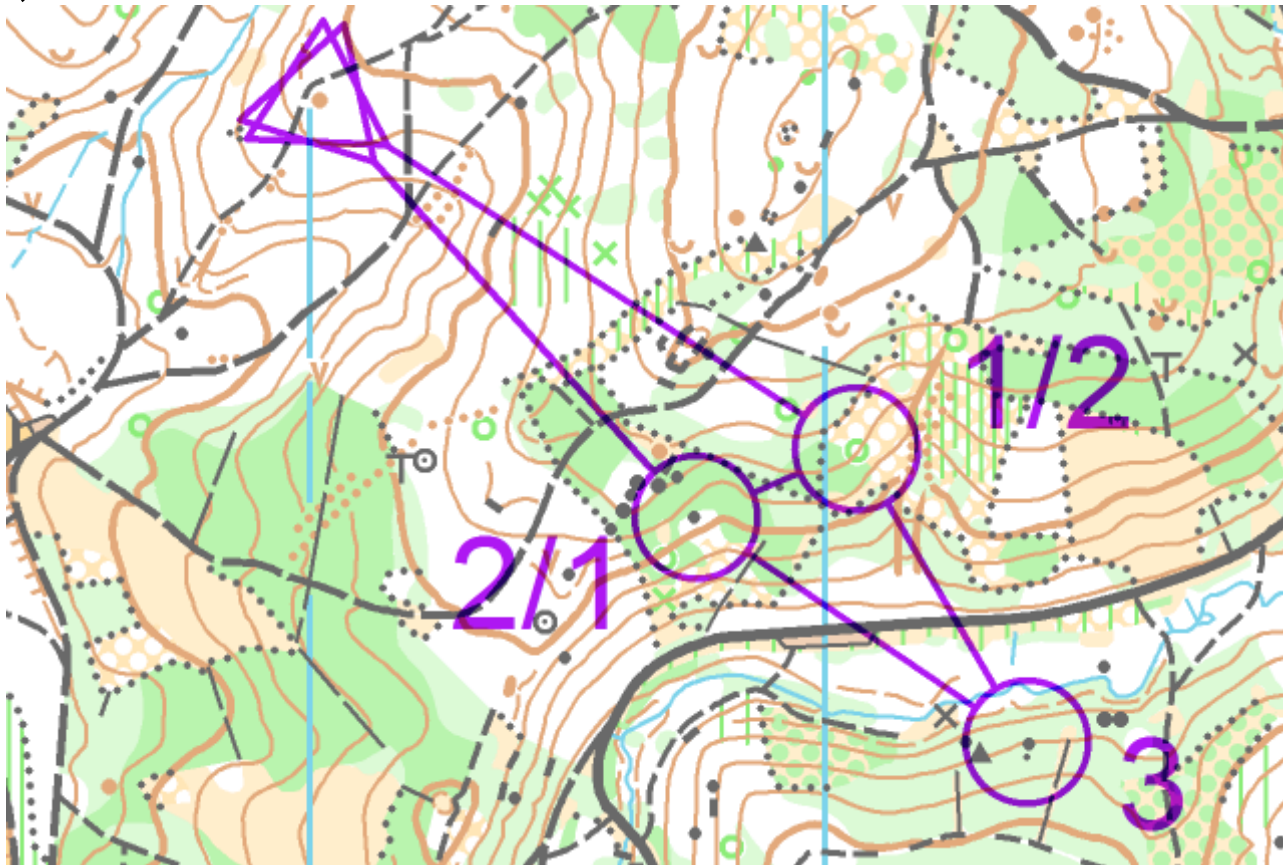
Falešná farsta

Více kontrol u kontroly, které mají všichni stejnou.



Protiběh

Možný překvapivý moment. Musí být na jasných objektech, kde nehraje roli směr náběhu.



Jaké větvení použít?

- Závisí na celé řadě aspektů (charakteru terénu, délky tratí – D12 vs. H21, převýšení, ...)
- Ideální je kombinace různých druhů větvení - variabilita
- Stále mít ale na paměti, aby řada větvení nebyla na úkor kvality tratí
-> pořád je to OB TRAŤ
- Estetičnost tratě

Faktory ovlivňující farstování

Vše není jen o délce – vyrovnanost:

- Nadmořská výška (převýšení)
- Vegetace (kontrola v hustníku / kontrola mimo hustník)
- Náročnost dohledávky
- Náročnost postupu (po cestě / v terénu)

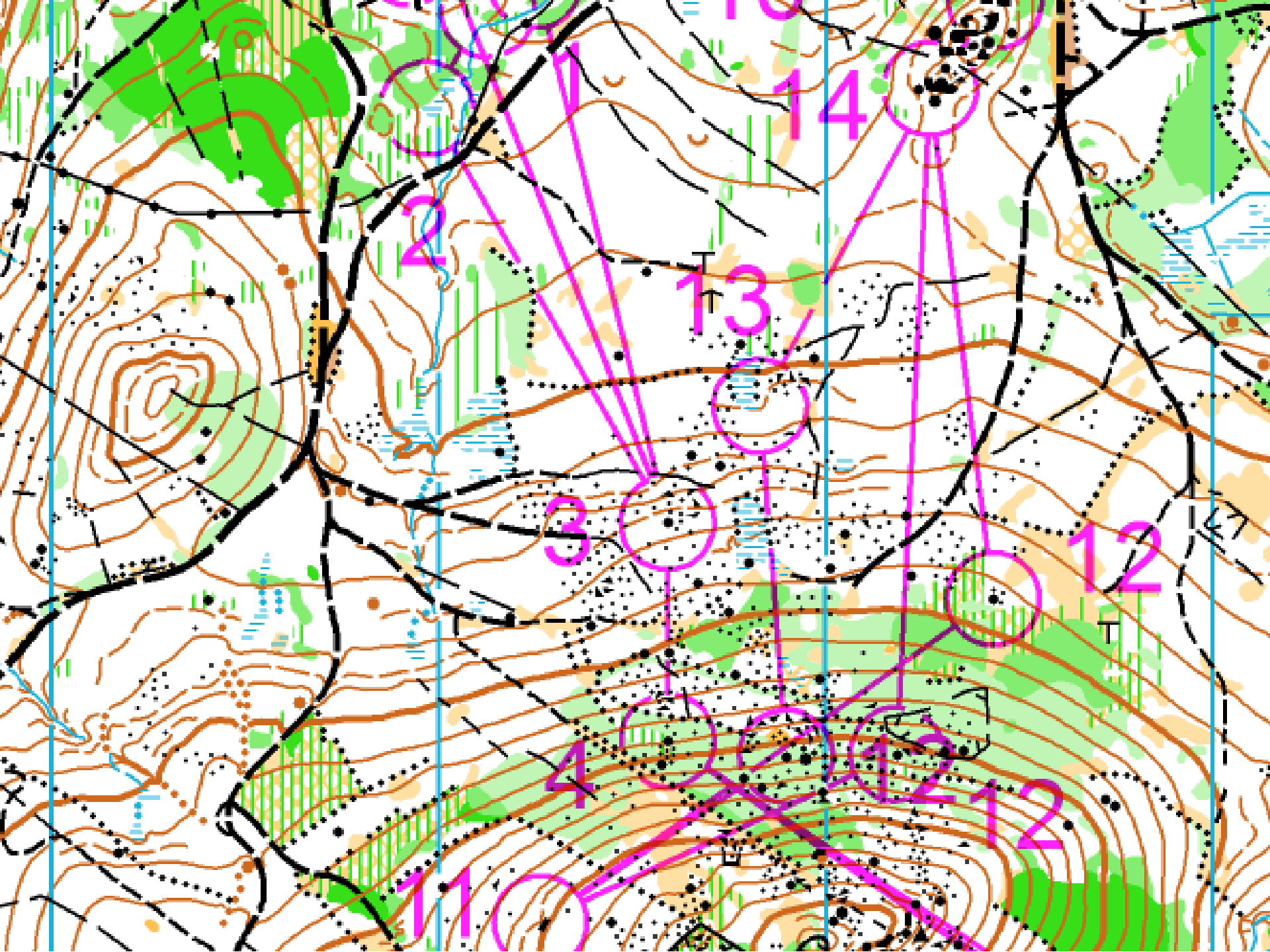
OTÁZKA: IDEÁLNÍ ŠTAFETY NA ROVINĚ BEZ DETAILŮ A BEZ CEST?

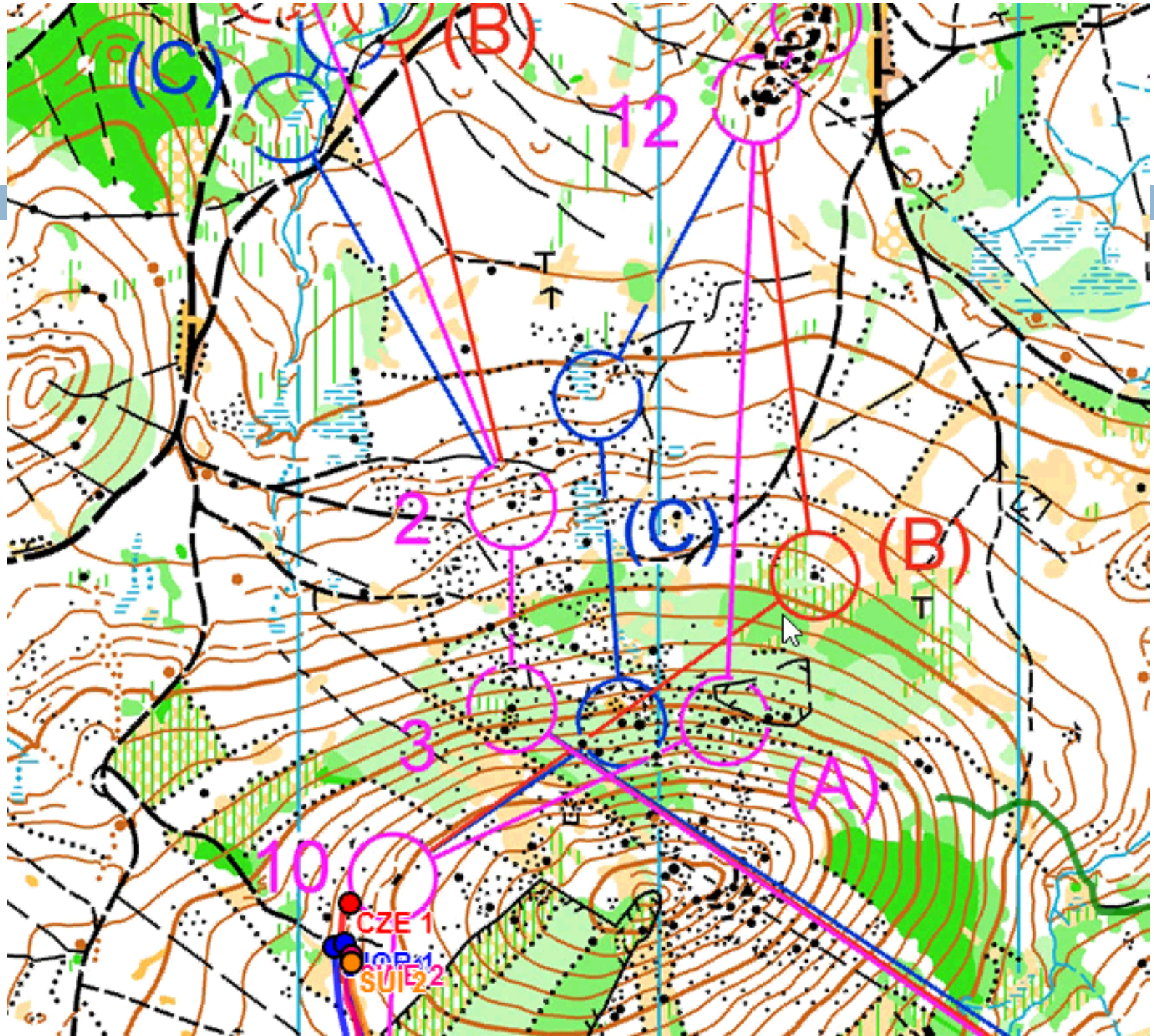
Farstovat pytlík?

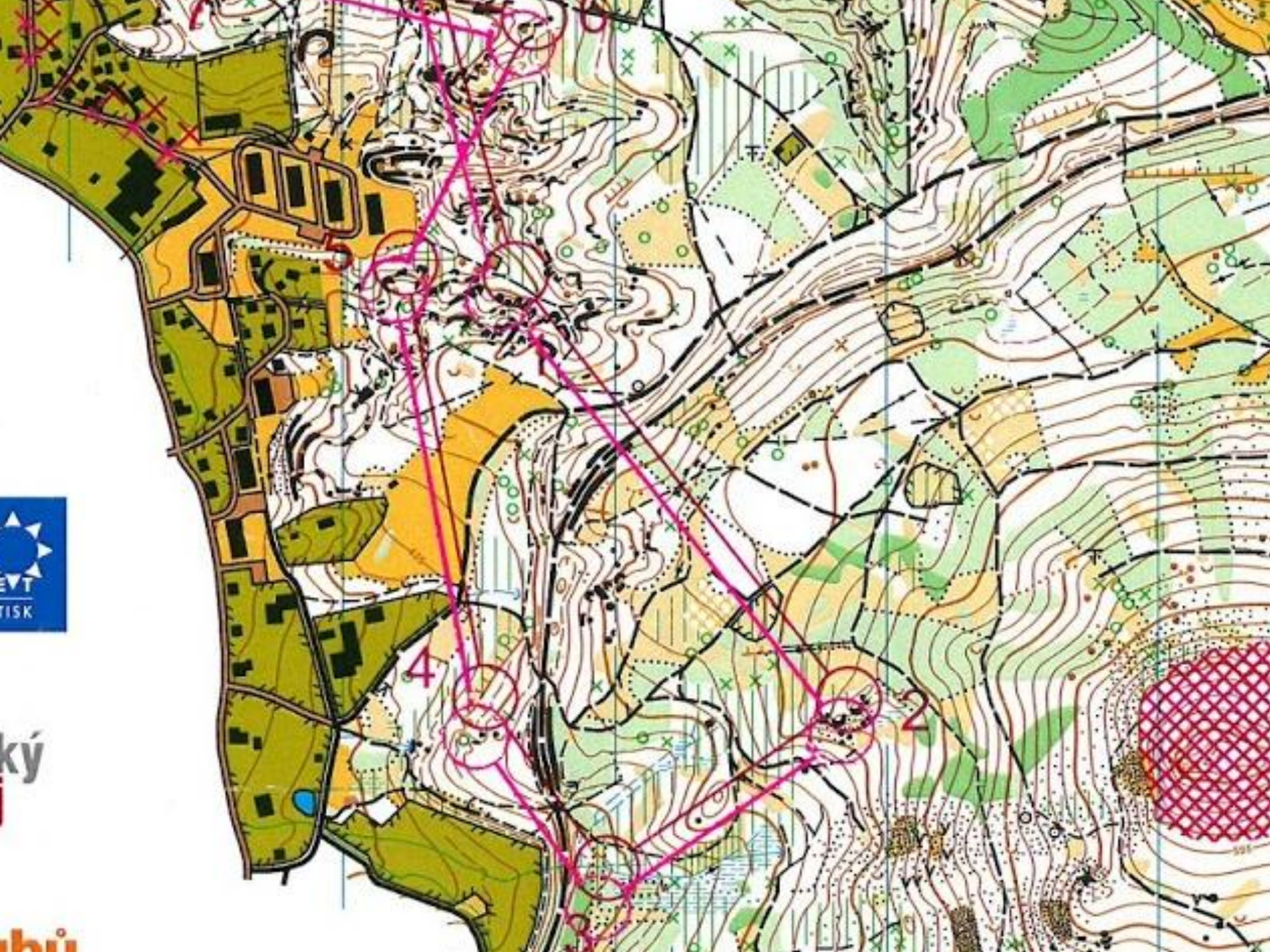
- Často diskutovaná otázka
- Pokud závěr stejný -> pravděpodobně rozhodne hrubá síla (co zařadit volbu?)
- Pokud v závěru větvení -> může rozhodnout náhoda (některá kontrola bude téměř vždy výhodnější)
- Radek Novotný (2005): *Stavme závěr finiše stejný, ale mapově co nejnáročnější (v ideálním případě odlišný od předchozích úseků).*

Problémy stavby tratí

- Nevyrovnanost farst
- Divácky neatraktivní
- Čitelnost tratí spojená s automatizovaným tiskem (spojnice nesmí jít přes žádnou jinou)
- Nudné tratě (závodník nevidí farstování, vidí jen svoji trať)
- Nedostatečná manuální kontrola (špatný tisk, špatně umístěné pořadové kontroly)







ky

ubů

Výsledky Mistrovství ČR štafet

6. října 2012 | Napsal uživatel Libor Zřídka Veselý

Zveřejněny [výsledky a mezičasy MČR štafet](#). Omlouváme se všem závodníkům kategorie H21, která byla z důvodů chyby pořadatele zrušena.

