

Právní aspekty pořádání závodů v orientačním běhu

**Seminář trenérů a rozhodčích sekce OB
21. – 23. 11. 2014, Šternberk**

**Karel Haas
OK Lokomotiva Pardubice**

Obsah

- Úvod
- Základní právní předpisy
- Vždy první klíčová otázka – prostor závodu
- Právní aspekty, s nimiž se musíme vypořádat
- Lesy bez zvláštní ochrany přírody – právní pravidla a nutné kroky
- Lesy bez zvláštní ochrany přírody – právní rizika
- Lesy se zvláštní územní ochranou přírody – právní pravidla a nutné kroky
- Lesy se zvláštní územní ochranou přírody – právní rizika
- Zábor veřejného prostranství v obcích/městech
- Zvláštní užívání pozemních komunikací při sportovních akcích
- Zákaz prodeje alkoholu při sportovních akcích
- Zbytečný strašák tzv. povinných lékařských prohlídek při sportovních akcích
- Diskuze
- Závěr

Úvod

- Dnes jsou tady samí „bafuňářští profíci“ ⇒ pro většinu z Vás to asi bude spíše opakování...☺)))
- Není cílem Vás postrašit, ale dát Vám informace...☺)))
- Dnes nemluvíme o pořádání závodů z pohledu sportovní a technické kvality, ale z pohledu právních aspektů ⇒ tyto dvě složky pořádání závodů jdou velmi často proti sobě a je nutné hledat vyvážený kompromis
- Dnes prostor pro stručný přehled, nikoliv pro detailní právní analýzu
- Byť v prezentaci používám nejčastěji pojem „závod“, tak s popsáními právními aspekty je nutné počítat i při jiných organizovaných nebo hromadných sportovních akcích (soustředění, tréninky apod.)
- V diskuzi můžeme probrat jakékoliv praktické příklady z praxe českých klubů (i letošní sezóna byla z tohoto pohledu zajímavá...☺)))

Jaké právní předpisy nás při pořádání závodů chtě nechtě ovlivňují

- Zákon č. 289/1995 Sb., o lesích a o změně a doplnění některých zákonů (lesní zákon), ve znění pozdějších předpisů (**ZoL**)
- Zákon č. 114/1992 Sb., o ochraně přírody a krajiny, ve znění pozdějších předpisů (**ZOPK**)
- Zákon č. 449/2001 Sb., o myslivosti, ve znění pozdějších předpisů (**ZoM**)
- Zákon č. 500/2004 Sb., správní řád, ve znění pozdějších předpisů (**SŘ**)
- Zákon č. 17/1992 Sb., o životním prostředí, ve znění pozdějších předpisů (**ZŽP**)
- Jednotlivé právní předpisy zřizující CHKO
- Jednotlivé právní předpisy zřizující ptačí oblasti
- Jednotlivé právní předpisy zřizující evropsky významné lokality

Vždy první klíčová otázka

Lokalita/prostor závodu

Les

Obec/město

Bez zvláštní
ochrany
přírody

Zvláštní
územní
ochrana
přírody

Bez záboru
veřejného
prostranství

Se zábořem
veřejného
prostranství

Bez
zvláštního
užívání
pozemních
komunikací

Se zvláštním
užíváním
pozemních
komunikací

Na co vše musíme myslet

Právní aspekty pořádání závodu, s nimiž se musíme vypořádat

Soukromoprávní aspekty

**- dnes na ně bohužel
nebude prostor**

Veřejnoprávní aspekty

Smluvní
vztah s ČSOS

Zajištění
užívání
prostorů

Smluvní
vztahy s
partnery
závodu

Potenciální
náhrada
újmy

Státní
správa lesů

Státní
správa
ochrany
přírody

Státní
správa
myšlivosti

Alkohol

Obec/město
– zábor
veřejného
prostranství

Obec/město
– zvláštní
užívání
pozemních
komunikací

Les bez zvláštní ochrany přírody

- Ve vztahu k OB 3 základní právní principy
- **Princip volného užívání lesů** ⇒ § 19 odst. 1 ZoL ⇒ Každý má právo vstupovat do lesa na vlastní nebezpečí, sbírat tam pro vlastní potřebu lesní plody a suchou na zemi ležící klest. Při tom je povinen les nepoškozovat, nenarušovat lesní prostředí a dbát pokynů vlastníka, popřípadě nájemce lesa a jeho zaměstnanců
- **Princip organizovaných nebo hromadných sportovních akcí v lese** ⇒ § 20 odst. 5 ZoL ⇒ Organizované nebo hromadné sportovní akce lze v lese konat na základě oznámení orgánu státní správy lesů. V oznámení, které musí být předloženo nejméně 30 dnů před dnem konání této akce, pořadatel uvede místo a termín konání této akce, předpokládaný počet účastníků, způsob zajištění a souhlas vlastníka lesa. Orgán státní správy lesů může do 15 dnů ode dne doručení oznámení stanovit doplňující podmínky.
- **Princip zakázaných činností v lese** ⇒ § 20 odst. 1 ZoL ⇒ i při vlastním lesa odsouhlaseném a orgánu státní správy lesů řádně oznámeném závodu.

Les bez zvláštní ochrany přírody

Zakázané činnosti v lese

- rušit klid a ticho
- **provádět terénní úpravy**, narušovat půdní kryt, budovat chodníky, **stavět** oplocení a **jiné objekty** ⇒ *Pozor při významných závodech s potřebným technickým zázemím i v lese!!!*
- vyzvedávat semenáčky a sazenice stromů a keřů lesních dřevin
- těžít stromy a keře nebo je **poškozovat** ⇒ *Pozor zejména při budování startu!!!*
- sbírat semena lesních dřevin, jmelí a ochmet
- sbírat lesní plody způsobem, který poškozuje les
- **jezdit a stát s motorovými vozidly** ⇒ *Pozor zejména při roznosu kontrol pro závod s vyšším počtem kontrol nebo na velkém prostoru!!!*
- **vstupovat do míst oplocených** nebo označených zákazem vstupu ⇒ *Pozor – platí přímo ze zákona i bez pravidel OB!!!*
- **vstupovat do porostů, kde se provádí těžba, manipulace nebo doprava dříví** ⇒ *Pozor – platí přímo ze zákona i bez pravidel OB!!!*
- mimo lesní cesty a vyznačené trasy **jezdit na kole**, na koni, **na lyžích** nebo na saních ⇒ *Pozor – při LOB a MTBO!!!*
- kouřit, **rozdělávat nebo udržovat otevřené ohně (včetně do vzdálenosti 50 m od okraje lesa)** a **tábořit mimo vyhrazená místa** ⇒ *Pozor – hlídat rizikové skupiny závodníků při vícedenních závodech!!!*

Z výše uvedených zákazů možná výjimka na povolení vlastníka.

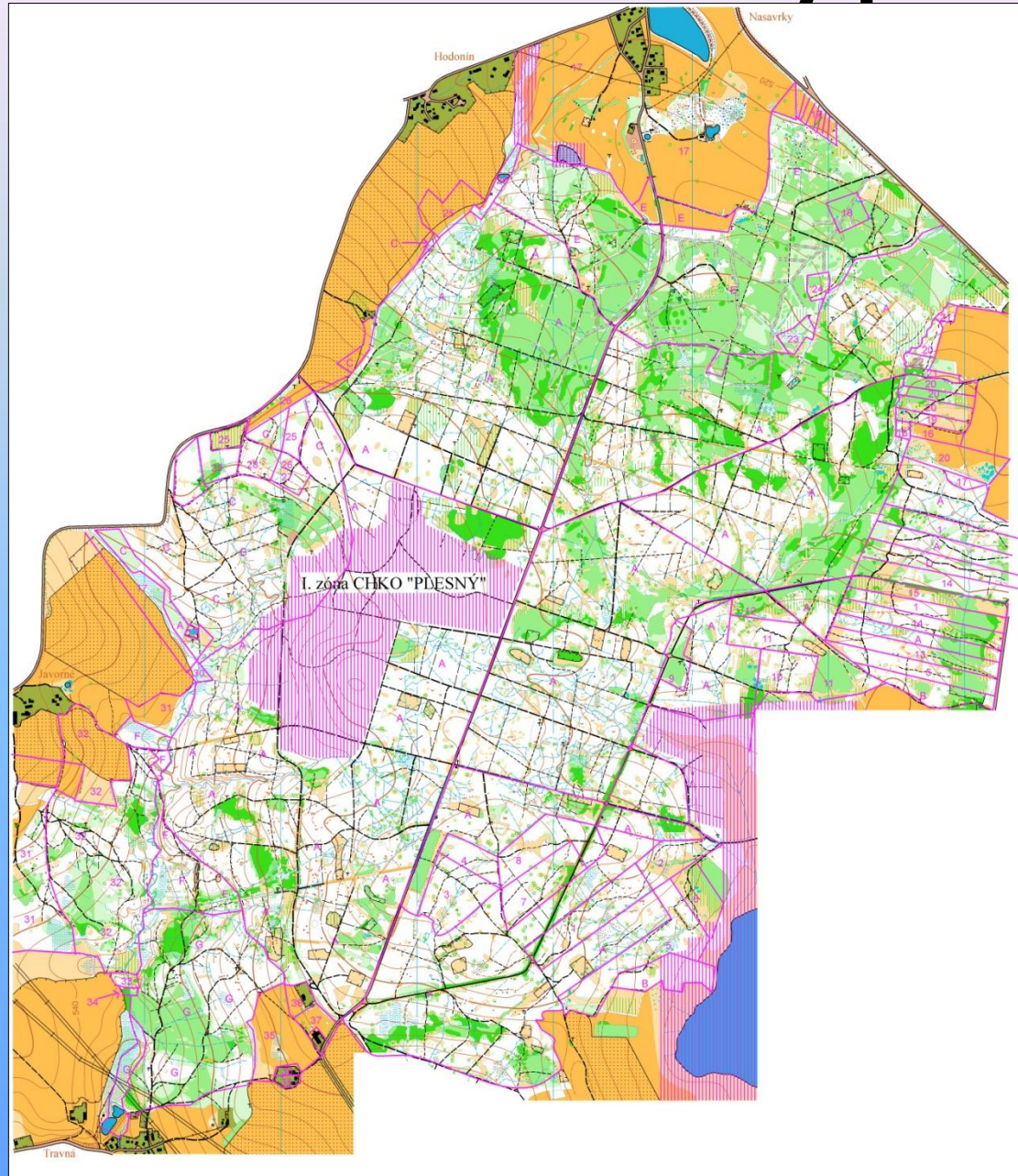
- odhazovat hořící nebo doutnající předměty
- narušovat vodní režim a hrabat stelivo
- pást dobytek, umožňovat výběh hospodářským zvířatům a průhon dobytka lesními porosty
- znečišťovat les odpady a odpadky

Les bez zvláštní ochrany přírody

- **Vyžádání souhlasu vlastníka lesa (viz konkrétní ukázka na dalším snímku)**
 - soukromí vlastníci
 - stát (Lesy České republiky, s.p.) ⇒ Dohoda o podmínkách pořádání akcí v orientačních sportech v lesích ve vlastnictví České republiky spravovaných Lesy České republiky, s. p.
 - **oznámení** příslušné lesní správě **nejpozději 3 měsíce před** konáním závodu
 - **projednání** detailních podmínek (zejména start, cíl, shromaždiště) **nejpozději 2 měsíce před** konáním závodu
 - dohoda ČSOS – LČR sama o sobě nestačí jako souhlas pro oznámení závodu orgánu státní správy lesů ⇒ nutno doložit právě výsledek projednání s příslušnou lesní správou
- **Oznámení orgánu státní správy lesů**
 - **obecní úřad obce s rozšířenou působností** (tzv. ORP, obce III. , „trojky“) ⇒ prostor závodu nepřesahuje správní obvod obce s rozšířenou působností
 - **kraj** ⇒ prostor závodu přesahuje správní obvod obce s rozšířenou působností
 - správa národního parku ⇒ prostor závodu na území národního parku
 - Vojenský lesní úřad ⇒ prostor závodu ve vojenských lesích
 - orgán státní správy lesů je tím, kdo by po oznámení závodu měl koordinovat všechny funkce lesa a všechny aktivity v lesích (sport – rekreace – myslivost – lesní hospodářství apod.)
- **Nestanoví žádné doplňující podmínky** ⇒ konání závodu bez omezujících podmínek
- **Stanoví doplňující podmínky**
 - rozhodnutí ve správním řízení
 - buď respektování stanovených doplňujících podmínek
 - nebo odvolání ⇒ v zásadě má odkladný účinek, ale ten může být ve výjimečných případech správním orgánem vyloučen, a to již bez možnosti odvolání proti tomuto rozhodnutí (§ 58 odst. 2 ZoL + § 85 SŘ)

Pozor na lhůty!!! Mohou hrát pro i proti závodům!!!

Les bez zvláštní ochrany přírody



Les bez zvláštní ochrany přírody – právní rizika

- **Omezení vstupu do lesa / do honitby**
 - **§ 19 odst. 3 ZoL**
 - orgán státní správy lesů (na návrh vlastníka lesa / z vlastního podnětu) nebo nařízení obce
 - z důvodu ochrany lesa nebo v zájmu zdraví a bezpečnosti občanů
 - dočasnost – max. 3 měsíce + možnost prodloužení o další max. 3 měsíce
 - **§ 9 odst. 3 ZoM**
 - orgán státní správy myslivosti (na návrh uživatele honitby)
 - zejména v době hnízdění, kladení a odchovu mláďat nebo provádění lovů
 - **omezení bohužel může být selektivní a týkat se jen sportovních nebo zájmových činností**
 - ZoM bohužel nemá maximální časovou hranici
- **Lesní stráž a některá její „nebezpečná“ její oprávnění (§ 39 odst. 2 ZoL)**
 - zjišťovat totožnost osob, které při obecném užívání lesa porušují ustanovení ZoL ⇒ viz výše uvedené zákazy činnosti v lesích
 - ukládat a vybírat pokuty za přestupky při obecném užívání lesa v blokovém řízení
 - předvádět bezodkladně policejním orgánům osobu přistiženou při přestupku, nelze-li jinak zjistit její totožnost
- **Myslivecká stráž a některá její „nebezpečná“ její oprávnění (§ 14 odst. 1 ZoM)**
 - zastavit a prohlížet v honitbě a na účelových komunikacích v honitbě dopravní prostředky včetně přepravovaných zavazadel, je-li důvodně podezření, že přepravují nebo obsahují neoprávněně nabytou zvěř
 - zadržet osobu, kterou přistihne v honitbě při neoprávněném lovu nebo při jiné činnosti tímto zákonem zakázané, nebo osobu, kterou přistihne v honitbě se zakázanou loveckou výzbrojí anebo se střelnou zbraní, pokud nejde o osobu oprávněnou podle zvláštních právních předpisů držet střelnou zbraň i na honebních pozemcích, a neprodleně přivolat orgán Policie České republiky (dále jen „policie“),
 - ukládat a vybírat pokuty v blokovém řízení za přestupky
 - vstupovat na pozemky v honitbě v rozsahu nezbytně nutném k výkonu funkce.
- **Přestupky/správní delikty**
 - přestupek – konání organizované nebo hromadné sportovní akce bez oznámení orgánu státní správy lesů ⇒ pokuta **až 15.000,- Kč**
 - přestupek – porušení zakázaných činností v lese v rámci obecného užívání lesa ⇒ pokuta **až 5.000 / 15.000,- Kč**
 - přestupek/správní delikt – nesplnění nesplnění opatření uložená rozhodnutím orgánu státní správy lesů ⇒ pokuta **až 1.000.000,- Kč**
 - přestupek/správní delikt – provádění zakázaných činností v lese ⇒ pokuta **až 100.000,- Kč**

Les se zvláštní územní ochranou přírody

- **Velkoplošná zvlášť chráněná území**

- národní park (NP) – celkem 4 (viz seznam dále)
- chráněná krajinná oblast (CHKO) – celkem 25 (viz seznam dále)

- **Maloplošná zvlášť chráněná území**

- národní přírodní rezervace (NPR)
- národní přírodní památka (NPP)
- přírodní rezervace (PR)
- přírodní památka (PP)

- **Natura 2000**

- ptačí oblast (PO) – celkem 41 (viz seznam dále)
- evropsky významná lokalita (EVL) – těch je 1075 (jejich seznam by byl příliš dlouhý...☺)))

Národní parky

| Název | Rozloha (ha) | Orgán ochrany přírody |
|-------------------------|--------------|---|
| Krkonošský národní park | 36300 | Správa KRNAP |
| Šumava | 69030 | Správa NP a CHKO Šumava |
| Podyjí | 6259 | Správa NP Podyjí |
| České Švýcarsko | 7900 | Správa NP České Švýcarsko |

CHKO

| Název | Rozloha (ha) | Orgán ochrany přírody |
|---------------------|--------------|---|
| Český ráj | 18152.3 | Správa CHKO Český ráj |
| Moravský kras | 9200 | Správa CHKO Moravský kras |
| Šumava | 99400 | Správa NP a CHKO Šumava |
| Jizerské hory | 35000 | Správa CHKO Jizerské hory |
| Jeseníky | 74000 | Správa CHKO Jeseníky |
| Orlické hory | 20000 | Správa CHKO Orlické hory |
| Žďárské vrchy | 71500 | Správa CHKO Žďárské vrchy |
| Český kras | 13200 | Správa CHKO Český kras |
| Labské pískovce | 24500 | Správa CHKO Labské pískovce |
| Beskydy | 116000 | Správa CHKO Beskydy |
| Slavkovský les | 64000 | Správa CHKO Slavkovský les |
| Kokořínsko | 27000 | Správa CHKO Kokořínsko |
| České středohoří | 107000 | Správa CHKO České středohoří |
| Lužické hory | 27000 | Správa CHKO Lužické hory |
| Pálava | 7000 | Správa CHKO Pálava |
| Křivoklátsko | 63000 | Správa CHKO Křivoklátsko |
| Třeboňsko | 70000 | Správa CHKO Třeboňsko |
| Bílé Karpaty | 71500 | Správa CHKO Bílé Karpaty |
| Blaník | 4000 | Správa CHKO Blaník |
| Blanský les | 21235 | Správa CHKO Blanský les |
| Litovelské Pomoraví | 9600 | Správa CHKO Litovelské Pomoraví |
| Broumovsko | 41000 | Správa CHKO Broumovsko |
| Železné hory | 38000 | Správa CHKO Železné hory |
| Poodří | 8150 | Správa CHKO Poodří |
| Český les | 47300 | Správa CHKO Český les |

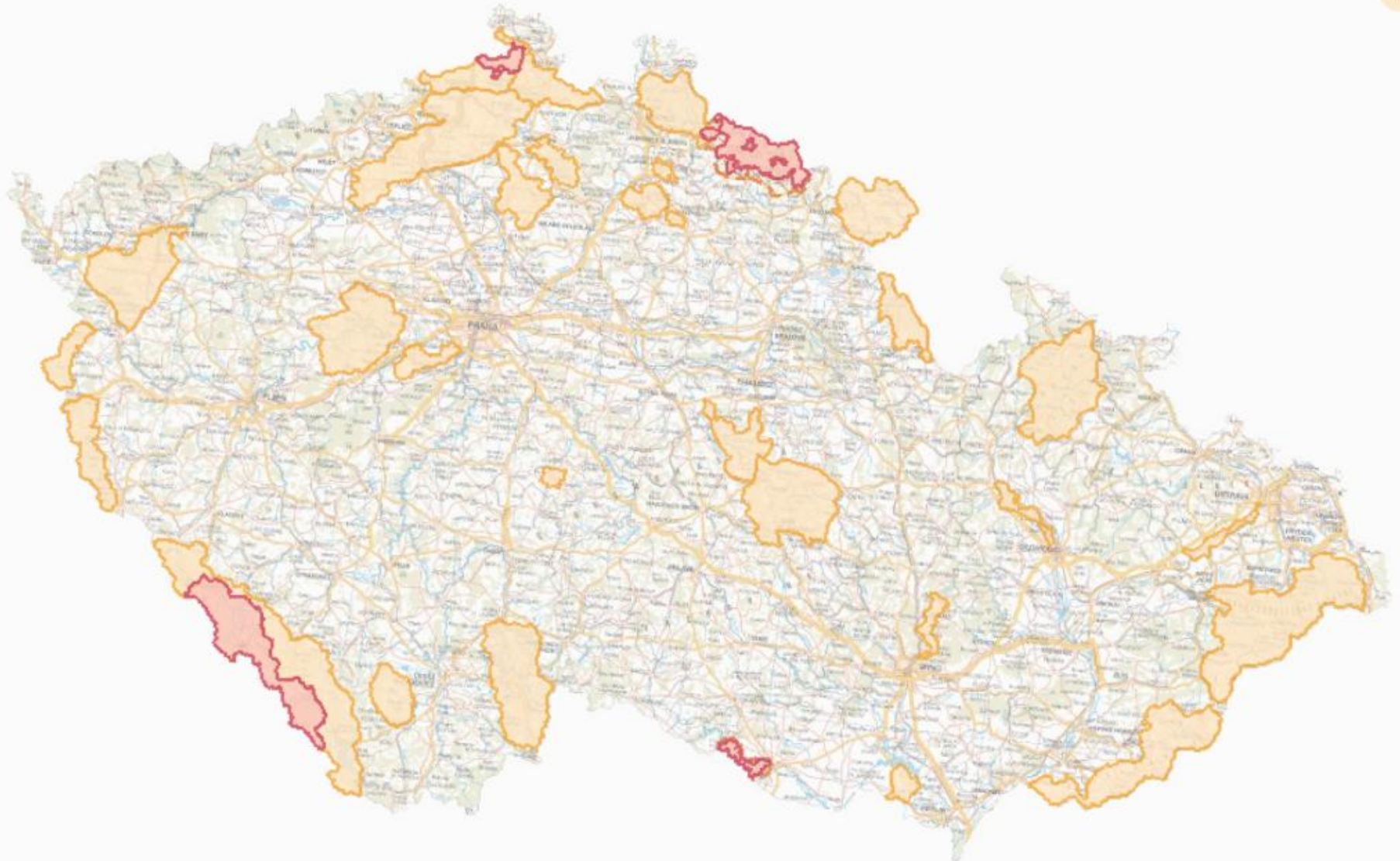
Ptačí oblasti

| Název | Rozloha (ha) | Kraj |
|--|--------------|----------------------|
| Křivoklátsko | 31960.1481 | Středočeský kraj |
| Rožďalovické rybníky | 6613.1368 | Středočeský kraj |
| Žehuňský rybník - Obora Kněžičky | 1963.8884 | Středočeský kraj |
| Třeboňsko | 47360.2668 | Jihočeský kraj |
| Údolí Otavy a Vltavy | 18368.1054 | Jihočeský kraj |
| Řežabinec | 111.0114 | Jihočeský kraj |
| Hlubocké obory | 3321.5722 | Jihočeský kraj |
| Českobudějovické rybníky | 6362.0800 | Jihočeský kraj |
| Dehtář | 351.9500 | Jihočeský kraj |
| Novohradské hory | 9052.5068 | Jihočeský kraj |
| Boletice | 23565.2157 | Jihočeský kraj |
| Šumava | 97492.9858 | Jihočeský kraj |
| Doupovské hory | 63116.7237 | Karlovarský kraj |
| Vodní nádrž Nechanice | 1191.4835 | Ústecký kraj |
| Novodomské rašeliniště - Kovářská | 15962.6349 | Ústecký kraj |
| Východní Krušné hory | 16367.7047 | Ústecký kraj |
| Labské pískovce | 35479.9802 | Ústecký kraj |
| Českolipsko - Dokeské pískovce a mokřady | 9408.7599 | Liberecký kraj |
| Jizerské hory | 11671.6796 | Liberecký kraj |
| Krkonoše | 40938.8838 | Královéhradecký kraj |
| Broumovsko | 9121.7086 | Královéhradecký kraj |
| Orlické Záhoří | 903.9400 | Královéhradecký kraj |
| Bohdanečský rybník | 306.7493 | Pardubický kraj |
| Komárov | 2030.7516 | Pardubický kraj |
| Bzenecká Doubrava - Strážnické Pomoraví | 11725.3869 | Jihomoravský kraj |
| Hovoransko - Čejkovicko | 1411.7779 | Jihomoravský kraj |
| Soutok - Tvrdonicko | 9575.6056 | Jihomoravský kraj |
| Lednické rybníky | 685.0848 | Jihomoravský kraj |
| Pálava | 8539.3852 | Jihomoravský kraj |
| Střední nádrž Vodního Díla Nové Mlýny | 1047.4571 | Jihomoravský kraj |
| Jaroslavické rybníky | 357.0437 | Jihomoravský kraj |
| Podýjí | 7665.7232 | Jihomoravský kraj |
| Králický Sněžník | 30191.6703 | Olomoucký kraj |
| Jeseníky | 52164.5381 | Olomoucký kraj |
| Lítovelské Pomoraví | 9318.6627 | Olomoucký kraj |
| Libavá | 32723.8217 | Olomoucký kraj |
| Horní Vsacko | 26977.6513 | Zlínský kraj |
| Hostýnské vrchy | 5176.9520 | Zlínský kraj |
| Poodří | 8042.5882 | Moravskoslezský kraj |
| Heřmanský stav - Odra - Poolší | 3100.8670 | Moravskoslezský kraj |
| Beskydy | 41702.0373 | Moravskoslezský kraj |

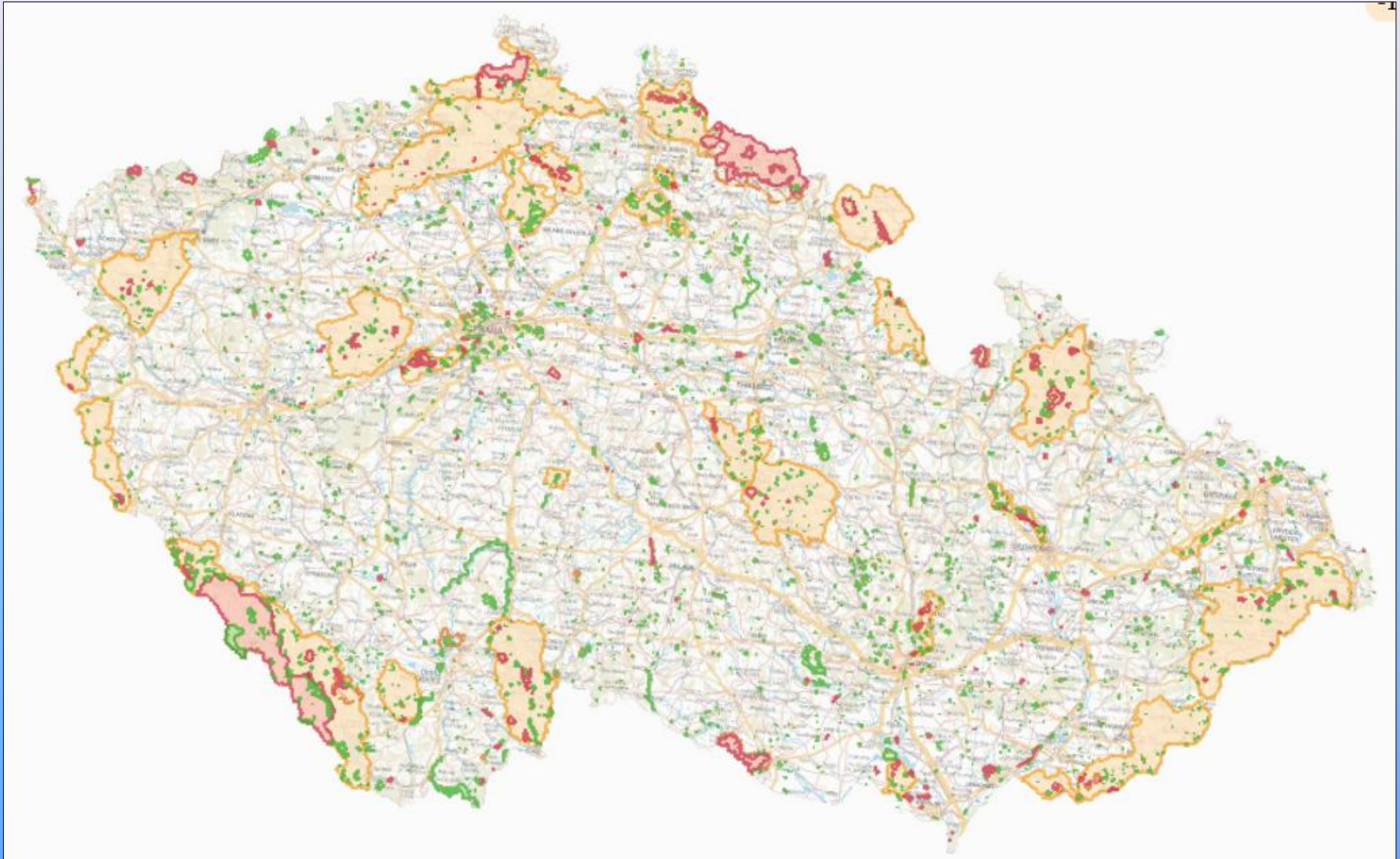
Česká republika – „nedotčená“..☺)))



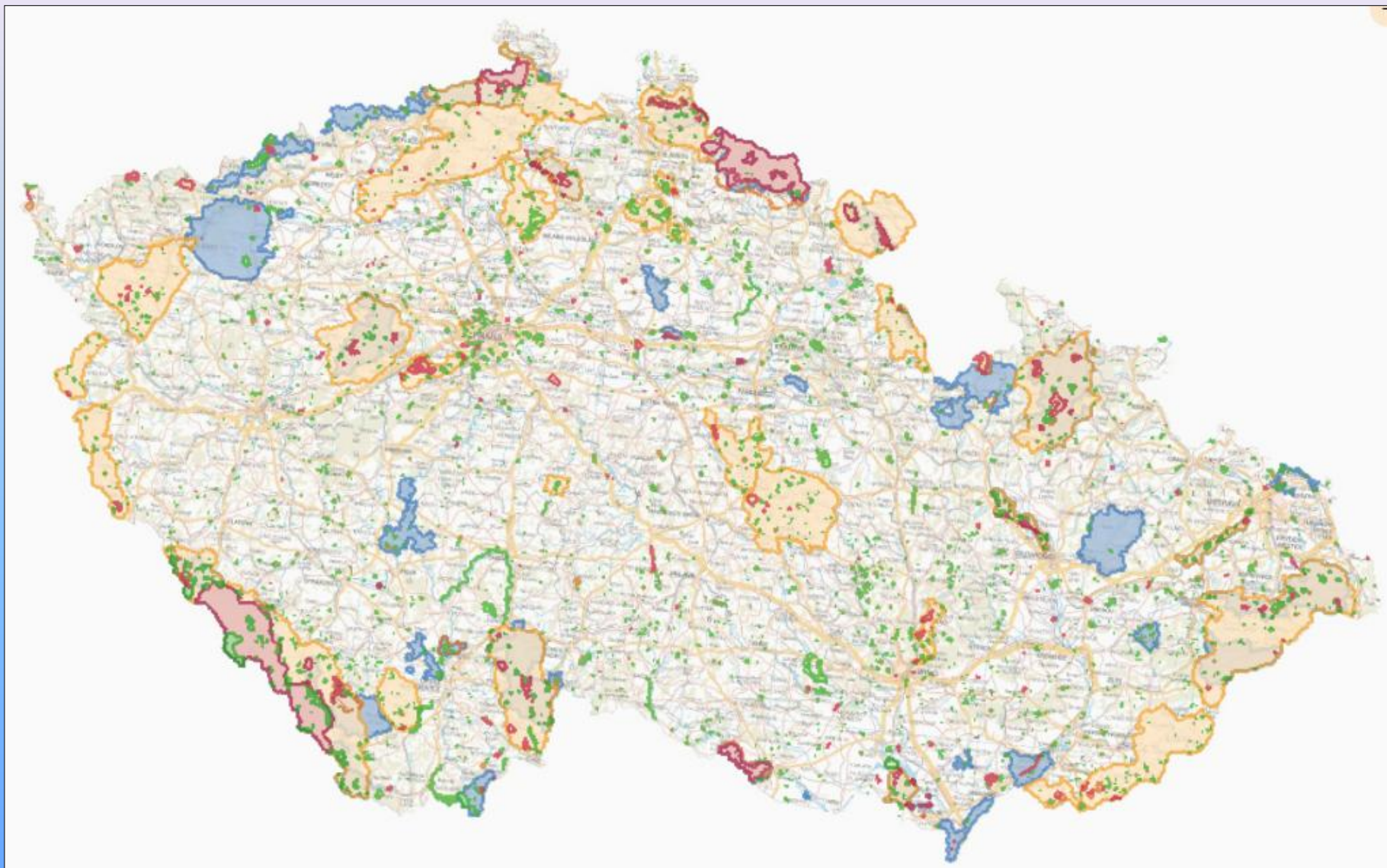
Česká republika – NP + CHKO



Česká republika – NP + CHKO + MZCHÚ



Česká republika – NP + CHKO + MZCHÚ + PO



Česká republika – NP + CHKO + MZCHÚ + PO + EVL



Les se zvláštní územní ochranou přírody

- První lidské a rozumné pravidlo ⇒ Včasné a férové projednání s orgánem ochrany přírody (**Záleží na přesném znění zřizovacího dokumentu – výnos MK, nařízení vlády atd.**)
- Základní ochranné podmínky jednotlivých zvlášť chráněných území ⇒ stanoveny přímo zákonem ⇒ § 16 ZOPK (NP) + § 26 (CHKO) + § 29 (NPR) ⇒ konkrétní základní ochranné podmínky viz snímky dále
- **Výjimka ze základních ochranných podmínek**
 - veřejný zájem výrazně převažuje nad zájmem ochrany přírody ⇒ schválení každého jednotlivého případu usnesením vlády + následně správní rozhodnutí MŽP
 - ostatní případy ⇒ příslušný orgán ochrany přírody (v zásadě správy NP / správy CHKO)
- Bližší ochranné podmínky jednotlivých zvlášť chráněných území + v ptačích oblastech ⇒ stanoveny zřizovacím dokumentem ⇒ velmi různorodé stáří a obsah (viz ukázky dále) ⇒ **v zásadě vždy omezení sportovních akcí** souhlasem orgánu ochrany přírody
- **Výjimka z bližších ochranných podmínek** ⇒ příslušný orgán ochrany přírody (v zásadě správy NP / správy CHKO)

Základní ochranné podmínky národních parků ve vztahu k OB (§ 16 ZOPK)

- **Na celém území národních parků je zakázáno**
 - tábořit a rozdělávat ohně mimo místa vyhrazená orgánem ochrany přírody
 - vjíždět a setrvávat s motorovými vozidly a obytnými přívěsy mimo silnice a místní komunikace a místa vyhrazená se souhlasem orgánu ochrany přírody
 - pořádat a organizovat hromadné sportovní, turistické a jiné veřejné akce a provozovat vodní sporty mimo místa vyhrazená se souhlasem orgánu ochrany přírody
 - provozovat horolezectví a létání na padácích a závěsných kluzácích a jezdit na kolech mimo silnice, místní komunikace a místa vyhrazená se souhlasem orgánu ochrany přírody
- **Na území první zóny národního parku je zakázáno**
 - povolovat a umísťovat nové stavby
 - vstupovat mimo cesty vyznačené se souhlasem orgánu ochrany přírody, kromě vlastníků a nájemců pozemků

Základní ochranné podmínky CHKO ve vztahu k OB (§ 26 ZOPK)

- **Na celém území CHKO je zakázáno**
- **tábořit** a rozdělávat ohně mimo místa vyhrazená se souhlasem orgánu ochrany přírody
- **vjíždět a setrvávat s motorovými vozidly** a obytnými přívěsy mimo silnice a místní komunikace a místa vyhrazená se souhlasem orgánu ochrany přírody
- **Na území první zóny CHKO je zakázáno**
- umisťovat a povolovat **nové stavby**
- **Na území první a druhé zóny CHKO je zakázáno**
- pořádat soutěže **na jízdách kolech mimo silnice, místní komunikace a místa vyhrazená se souhlasem orgánu ochrany přírody**

Základní ochranné podmínky NPR ve vztahu k OB (§ 29ZOPK)

- Na celém území národních přírodních rezervací je zakázáno
 - povolovat a umisťovat **stavby**
 - **vstupovat a vjíždět mimo cesty vyznačené se souhlasem orgánu ochrany přírody**
 - provozovat horolezectví, létání na padácích a závěsných kluzácích a **jezdit na kolech mimo silnice, místní komunikace a místa vyhrazená orgánem ochrany přírody**
 - **vjíždět motorovými vozidly**
 - **tábořit** a rozdělávat ohně mimo místa vyhrazená orgánem ochrany přírody

Bližší ochranné podmínky jednotlivých ZCHÚ + PO

O P I S

Ú R E D N Í L I S T

Československé republiky

částka 89

V Praze dne 28. srpna 1956

Z ministerstva školství a kultury

Zřízení chráněné krajinné oblasti Moravský kras

Ministerstvo školství a kultury zřídilo výnosem ze dne 4. července 1956 č. 18. 001/55-A/6 se souhlasem krajského národního výboru v Brně, krajské správy lesů v Brně, okresního národního výboru v Blansku, příslušných místních národních výborů a správ lesního hospodářství i ostatních zájmových složek chráněnou krajinnou oblast "Moravský kras".

Chráněná krajinná oblast "Moravský kras" se vymezuje takto: Hranice chráněné oblasti "Moravský kras" vychází na západní straně od hostince Velká Klajdovka u kóty 377 a jde po vozové cestě nad lomem na kopci Hády (kóta 425) směrem zsz. Pod drtičem u nejzápadnějšího lomu sestupuje hranice příkrou stezkou na lesní cestu, která vede přibližně středem svahu nad Svitavou mezi Obřany a Bílovicemi. Tuto cestu sleduje až za kótu 435, odkud sbíhá do strže protékající pramenem ústícím do potoka v Těsnohlídkově Žlebu. Pak stoupá hranice cestou po pravém břehu zmíněného pramene a od místa, kde dostihne silnice do Bílovic, jde po ní na sever k pomníku J. Resslera. Tam odbočuje na lesní cestu vedoucí směrem vsv na silnici od Klajdovky d. Obce. Podél této silnice postupuje pak přes Obce, Kanice a Babice k Adamovu. U vrcholu posledního ostrého zákrutu této silnice před Adamovem přechází hranice chráněné oblasti úzký pruh lesa na lesní okraj a po něm běží k mostu přes Křtinský potok na východním konci Adamova, překračuje jej po mostě a pokračuje po oblouku silnice Křtiny - Adamov na severním okraji Adamova. Dostává se tak do údolí Svitavy nad silnicí Adamov - Blansko, podél níž běží 0,5 km na místo, kde odbočuje lesní cesta k sv., po které pak jde přes Vyskúvku a Holé Brdy (kóta 475). Jv od Olomučan probíhá hranice obloukem otevřeným na sever podél cesty ke kóte 426, kde odbočuje od silnice Olomučany - Josefov silnice do Rudic, po které jde hranice směrem na Rudice a za hájenkou odbočuje na lesní cestu. V místě, kde lesní cestu přetíná polní cesta vedoucí na východ od Olomučan, zahýbá na tuto cestu a jde po ní k údolí potoka, tekoucího k Marovce, sbíhá po cestě na jeho pravém břehu k silnici Lazánky - Starohraběcí huť a jde po ní k Starohraběcí huti, kde přetíná Punkvu. Za Starohraběcí hutí stoupá hranice strmou stezkou přes kótu 432 a jde dále k hájence jižně od dvora Žižlavice. Potom odbočuje na sv podél silnice na Těchov, přes něj dále ke Dvážna Dvorem a přes Veselici k Vavřinci, po jehož západním okraji odbočuje na silnici k Petrovicím a z nich na Křtu.

Bližší ochranné podmínky jednotlivých ZCHÚ + PO

3. "Josefovské údolí" v katastrálním území Babice, Habrůvka a Březina - řízená rezervace z r. 1950 ve výměře 1620,2319 ha.

4. "Hádecká planinka" v katastrálním území Kanice - řízená rezervace z r. 1950 ve výměře 82,9530 ha.

Ochranná krajinná oblast je zakreslena v mapách uložených u ministerstva školství a kultury - státní památkové správy v Praze a její pobočky v Brně a u krajského národního výboru v Brně.

K zabezpečení ochranné krajinné oblasti "Moravský kras" byly stanoveny tyto podmínky:

1. Krasové jevy, povrchové i podzemní, jako zejména skalní útvary a převisy, závrtý, ponory (propadání), výtoky (vyvěračky), jeskyně, propasti a j. není dovoleno poškozovati; závrtý se nesmějí zavážet nebo zasypávat.

2. Není dovoleno odvážat nebo přemísťovat zkrasovatělé povrchové balvany a otevřít nové lomy. Narazí-li se při práci v dosavadních lomech na krasové jevy nebo paleontologické nalezy, je vedoucí provozu povinen zpravit o tom ihned ministerstvo školství a kultury - státní památkovou správu, pobočku v Brně, oddělení ochrany přírody.

3. Dosavadní nevhodné a nepřírozené porosty budou postupně přeměněny na porosty stanovišti odpovídající. Vysazovat cizokrajné nebo stanovišti nevhodné druhy není dovoleno.

4. Zbytky původních skalních stepí se nebudou zalesňovat. V ostatních případech o zalesnění nebo odlesnění rozhodují věcně příslušné orgány v dohodě s ministerstvem školství a kultury - státní památkovou správou, pobočkou v Brně.

5. Toky se nebudou regulovat a rybníky rušit; břehy se budou upravněvat výsadbou stanovištně vhodných dřevin, dosavadní břehové porosty budou zachovány a doplňovány a bude se soustavně pečovat o to, aby vody nabyly znečišťovány. Vodní a rybářská práva a chov ptaků nejsou zřízením ochranné krajinné oblasti dotčeny.

6. Na kulturních pozemcích se bude hospodářit dosavadním způsobem. Louky a pastviny se nebudou přeměňovat na pole nebo jinou kulturu vyjma lesní; mokřiny se nebudou odvodňovat.

7. V ochranné krajinné oblasti se nesmějí nasazovat cizí zvířata; výkon práva myslivosti není omezen.

8. Odhazování odpadků se nedovoluje. Odpadky smíjí být skládány pouze na místech, která k tomu určí místní národní výbory v dohodě s ministerstvem kultury a školství - státní památkovou správou pobočkou v Brně. Vedoucí rekrečních středisek, stravovacích a ubytovacích zařízení jsou osobně odpovědní za čistotu a pořádek v okolí objektů.

9. Chodit je dovoleno jen po značkových a veřejných cestách. Zakazuje se každé poškozování a znečišťování přírody jako na př. lá- máni krápníků, popisování skal, balvanů a kamenů, ničení, trháni a vyřívání rostlin, olanování a ořezávání stromů a keřů.

10. Za dodržování příslušných zákazů účastníky výprav jsou také osobně odpovědní vedoucí.

Bližší ochranné podmínky jednotlivých ZCHÚ + PO

11. Umisťovat reklamní tabule v chráněné krajinné oblasti se nedovoluje. Orientační tabule i turistické značky musí být přizpůsobeny krajině a umístěny tak, aby nerušily přirozený ráz místa; smíjí se umisťovat jen v dohodě s ministerstvem školství a kultury - státní památkovou správou, pobočkou v Brně

12. Táboření dovoluje se pouze v místech k tomu určených příslušnými správami lesních hospodářství po dohodě s ministerstvem školství a kultury - státní památkovou správou, pobočkou v Brně, s okresním národním výborem v Blansku a národním podnikem Turista. Tábořiště budou přesně vymezena, poznamenána v parcelním protokolu a zakreslena v katastrální mapě. Rozdělovat ohně u skal a v jeskyních je zakázáno i v místech určených pro táboření; jinak platí obecné i zvláštní protipožární předpisy.

13. V chráněné krajinné oblasti není dovoleno pořádat slavnosti a sportovní podniky mimo uzeměné obce. Výjimečně mohou být ministerstvem školství a kultury povoleny závody probíhající částečně po silnicích chráněné krajinné oblasti, avšak s podmínkou, že divákům nebude dovolen přístup do Suchého a Pustého žlebu. Horolezectví se povoluje pouze organizovaným horolezcům na místech určených dohodou mezi všemi zúčastněnými složkami.

14. Veškeré komunikace, dálkové elektrické vedení, pozemní technické stavby mimo zastavovací území mohou být plánovány a prováděny jen po předběžném projednání s ministerstvem školství a kultury a s jeho souhlasem. To se nevztahuje na budování lesních cest a jiných komunikací podle plánu dopravní lesní sítě. Budovat nové průmyslové závody a stavět rekreační chaty není v celé chráněné krajinné oblasti dovoleno.

15. Vědecký výzkum v chráněné krajinné oblasti bude plánovat, řídit a koordinovat komise, zřízená brněnskou základnou Československé akademie věd a složená se zástupců zainteresovaných pracovišť. Podle výsledků výzkumu rozhodne ministerstvo školství a kultury o tom, které části Moravského Krasu mohou být turisticky přístupny.

16. Ochranné podmínky platí i pro všechny nástupce v držbě pozemků; podmínky týkající se lesů budou poznamenány a tračovány v hospodářských lesních plánech.

17. Jinak nejsou vlastnická práva zřízením chráněné krajinné oblasti dotčena.

18. Poškození nebo ničení přírody se stíhá podle § 125 trestního zákona správního, pokud nejde o čin přísněji trestný.

19. Ochranné podmínky stanovené pro státní přírodní rezervace, které byly nebo budou na území chráněné krajinné oblasti zřízeny, zůstávají nedotčeny.

20. Kontrola zachování podmínek, stanovených k zabezpečení chráněné krajinné oblasti, přísluší orgánům státní ochrany přírody a orgánům lesnickým, popřípadě dalším dozorčím orgánům, které by tím byly pověřeny.

Náměstek ministra:

Mucha v. r.

Bližší ochranné podmínky jednotlivých ZCHÚ + PO

70

NAŘÍZENÍ VLÁDY

ze dne 12. ledna 2005,

kterým se vyhláší Chráněná krajinná oblast Český les

Vláda nařizuje podle § 25 odst. 3 zákona č. 114/1992 Sb., o ochraně přírody a krajiny:

§ 1

Chráněná krajinná oblast Český les

K zajištění ochrany přírody a krajiny Českého lesa se vyhláší Chráněná krajinná oblast Český les (dále jen „oblast“). Oblast tvoří pohůří Českého lesa při hranici se Spolkovou republikou Německo, s harmonicky utvářenou krajinou, významným podílem přírodních ekosystémů lesních a trvalých travních porostů, s vysokou čistotou prostředí a minimálním podílem narušených ploch.

§ 2

Posádkní oblasti

Posádkní oblasti je uchování a obnova jejího přírodního prostředí, zejména ekosystémů volně žijících živočichů a planě rostoucích rostlin, a zachování typického charakteru krajiny za současného rozvíjení ekologicky optimálního systému využívání krajiny a jejích přírodních zdrojů.

§ 3

Vymezení oblasti

- (1) Oblast se nachází na území Plzeňského kraje.
- (2) Územní vymezení a popis hranice je obsažen v příloze č. 1 k tomuto nařízení, grafické znázornění oblasti je obsaženo v příloze č. 2 k tomuto nařízení.
- (3) Základní mapa, v níž je zakresleno území oblasti v měřítku 1 : 50 000, je uložena na Ministerstvu životního prostředí, Krajském úřadu Plzeňského kraje, obecních úřadech, na jejichž území se oblast nachází, a na Správě Chráněné krajinné oblasti Český les (dále jen „Správa“). Správa ohlásí příslušnému katastrálnímu úřadu k zápisu do katastru nemovitostí značka úřadů o způsobu ochrany nemovitostí na území oblasti¹⁾.

§ 4

Členění oblasti

- (1) Území oblasti se dělí do čtyř zón odstupňované ochrany přírody.
- (2) Do I. zóny se zařazuje území s nejvýznamněj-

šími přírodními hodnotami, zejména přirozené nebo málo pozmeněné ekosystémy a další mimořádné hodnoty území, zejména zvláště chráněná území (národní přírodní rezervace, národní přírodní památky, přírodní rezervace, přírodní památky) a vybrané části územního systému ekologické stability krajiny (dále jen „systém ekologické stability“) nadregionálního a regionálního významu. Cílem je uchování nebo postupná obnova samostatných funkcí a omezení lidských zásahů do přírodního prostředí na nejmenší možnou míru.

(3) Do II. zóny se zařazují území hospodářsky využívaných lesních a zemědělských ekosystémů s místně uchovalými přírodními hodnotami vhodné pro hospodářské využívání k přírodě šetrným způsobem. Dále se do této zóny zařazují i území nezbytná pro uchování přírodních hodnot v I. zóně. Cílem je udržení přírodních hodnot a postupné zvyšování druhové a prostorové rozmanitosti ekosystémů, zejména vytvářením funkčního systému ekologické stability.

(4) Do III. zóny se zařazují lidskou činností značně pozmeněné ekosystémy, intenzivně využívané lesní a zemědělské pozemky a rozptýlená venkovská zástavba. Cílem je udržení a podpora využívání území pro ekologicky optimalizované lesní hospodářství a zemědělství a vhodné formy turistiky a rekreace.

(5) Do IV. zóny se zařazují lidskou činností silně pozmeněné části přírody a související zastavěná území sídel s územní rezervou a navazující obdělávané zemědělská půda.

(6) Dojde-li v důsledku hospodaření v lesích, zemědělství a revitalizace krajiny ke zlepšení stavu přírodního prostředí, budou případně změny ploch jednotlivých zón prováděny po projednání s vlastníky a uživateli pozemků.

Bližší ochranné podmínky

§ 5

- (1) Na celém území oblasti je možné pouze s předchozím souhlasem Správy:
 - a) vyznačovat turistické, cyklistické a běžecké trati.

¹⁾ § 27 a bod 3 přílohy vyhlášky č. 190/1996 Sb., kterou se provádí zákon č. 266/1992 Sb. o zápisích o vlastnických a jiných věcných právech k nemovitostem, ve znění zákona č. 210/1993 Sb. a zákona č. 90/1996 Sb., a zákon č. 344/1992 Sb., o katastru nemovitostí České republiky (katastrální zákon), ve znění zákona č. 89/1996 Sb. ve znění vyhlášky č. 115/2000 Sb.

Bližší ochranné podmínky jednotlivých ZCHÚ + PO

| Částka 20 | Sbírka zákonů č. 70 / 2005 | Strana 483 |
|---|--|------------|
| <p>b) provádět leteckou aplikaci hnojiv²⁾, chemických látek nebo chemických přípravků),</p> <p>c) umisťovat informační, reklamní a propagační zařízení mimo zastavěná území obcí; toto ustanovení se nevztahuje na umisťování dopravních značek a dopravních zařízení na pozemních komunikacích³⁾ a návěstí a zařízení na dráze⁴⁾,</p> <p>d) vyznačovat místa pro parkování motorových vozidel podle zvláštních právních předpisů⁵⁾ mimo zastavěná území obcí,</p> <p>e) zřizovat nové hraniční přechody,</p> <p>f) rozšiřovat existující hraniční hraničních přechodů,</p> <p>g) pořádat sportovní, rekreační a jiné hromadné akce mimo místa k tomu určená,</p> <p>h) poskytovat vzlety a přistání se sportovními letadly na zařízeních podle zvláštního právního předpisu⁶⁾ mimo místa, která jsou vyhrazena k této činnosti po písemném souhlasu pověřené osoby podle zvláštního právního předpisu⁷⁾,</p> <p>i) vjíždět na konicích a jízdních kolech mimo pozemní komunikace a místa k tomu určená,</p> <p>j) upravovat koryta vodních toků,</p> <p>k) těžít humolity.</p> <p>(2) Na území III. a IV. zóny lze pouze se sou-</p> | <p>hlasem Správy zřizovat obory nebo zavádět intenzivní chovy zvířete a ryb.</p> <p style="text-align: center;">§ 6</p> <p>(1) Při obnově a výchově lesních porostů postupují osoby, kterým vyplývá povinnost ze zvláštního právního předpisu⁸⁾, tak, aby posilovaly zastoupení přirozené druhové skladby lesů, především v I. a II. zóně oblastí; budou přiměřeně využívat přirozenou obnovu lesních porostů.</p> <p>(2) Při ochraně a využívání povrchových a podzemních vod postupují osoby oprávněné podle zvláštního právního předpisu⁹⁾ tak, aby přispěly k udržení udržitelných podmínek pro život vodních mokřadních ekosystémů při zachování přirozeného charakteru a přírodě blízkého vzhledu vodních toků, vodních ploch a mokřadů. Při úpravě nebo údržbě koryt vodních toků postupují tyto osoby tak, aby byla obnovována přirozená nebo přírodě blízká koryta vodních toků.</p> <p style="text-align: center;">Účinnost</p> <p style="text-align: center;">§ 7</p> <p>Toto nařízení nabývá účinnosti dnem 1. srpna 2005.</p> | |
| <p>Předseda vlády: JUDr. Gross v. r.</p> <p>Ministr životního prostředí: RNDr. Ambrozek v. r.</p> | | |
| <p>¹⁾ Zákon č. 156/1998 Sb., o hnojivech, pomocných půdních látkách, pomocných rostlinných přípravcích a substrátech a o agrochemickém zhuštění zemědělských půd (zákon o hnojivech), ve znění pozdějších předpisů.</p> <p>²⁾ Zákon č. 157/1998 Sb., o chemických látkách a chemických přípravcích a o změně některých dalších zákonů, ve znění pozdějších předpisů.</p> <p>³⁾ Zákon č. 13/1997 Sb., o pozemních komunikacích, ve znění pozdějších předpisů.</p> <p>⁴⁾ § 2 zákona č. 266/1994 Sb., o dráhách, ve znění zákona č. 23/2000 Sb. a zákona č. 103/2004 Sb.</p> <p>⁵⁾ § 24 odst. 1 vyhlášky č. 108/1997 Sb., kterou se provádí zákon č. 49/1997 Sb., o civilním letectví a o změně a doplnění zákona č. 455/1991 Sb., o živnostenském podnikání (živnostenský zákon), ve znění pozdějších předpisů.</p> <p>⁶⁾ § 81 odst. 2 zákona č. 19/1997 Sb., o civilním letectví a o změně a doplnění zákona č. 455/1991 Sb., o živnostenském podnikání (živnostenský zákon), ve znění pozdějších předpisů.</p> <p>⁷⁾ Zákon č. 289/1995 Sb., o lesích a o změně a doplnění některých zákonů (lesní zákon), ve znění pozdějších předpisů.</p> <p>⁸⁾ Zákon č. 254/2001 Sb., o vodách a o změně některých zákonů (vodní zákon), ve znění pozdějších předpisů.</p> | | |

Les se zvláštní územní ochranou přírody – právní rizika

Všechna níže uvedená právní rizika bohužel v kontextu tzv. principu předběžné opatrnosti podle § 13 ZŽP ⇒ naprosto zneužitelný nástroj v rukách orgánů ochrany přírody ⇒ právo přijmout omezující či zakazující opatření i tam, kde je pochybnost, zda činnost skutečně povede k vážnému a nevratnému poškození přírody jako složky životního prostředí

- **Obecná ochrana rostlin a živočichů (§ 5 odst. 1 ZOPK)**

- **Všechny druhy rostlin a živočichů** jsou chráněny před zničením, poškozováním, sběrem či odchycem, který vede nebo by mohl vést k ohrožení těchto druhů na bytí nebo k jejich degeneraci, k narušení rozmnožovacích schopností druhů, zániku populace druhů nebo zničení ekosystému, jehož jsou součástí. **Při porušení těchto podmínek je orgán ochrany přírody oprávněn rušivou činností omezit stanovením závazných podmínek.**

- **Právo „zcela nečekaného“ zřízení přechodně chráněné plochy (§ 13 ZOPK)**

- **Území s dočasným nebo nepředvídaným výskytem významných rostlinných nebo živočišných druhů, nerostů nebo paleontologických nálezů může orgán ochrany přírody svým rozhodnutím vyhlásit za přechodně chráněnou plochu.** Přechodně chráněnou plochu lze vyhlásit též z jiných vážných důvodů, zejména vědeckých, studijních či informačních. **Přechodně chráněná plocha se vyhláší na předem stanovenou dobu, případně na opakované období, například dobu hnízdění. V rozhodnutí o jejím vyhlášení se omezí takové využití území, které by znamenalo zničení, poškození nebo rušení vývoje předmětu ochrany.**

- **„Špionážní“ oprávnění všech pracovníků všech orgánů ochrany přírody (§ 62)**

- **Pracovníci všech orgánů ochrany přírody, kteří se při výkonu své pracovní činnosti prokáží služebním průkazem, mají právo vstupovat v nezbytných případech na cizí pozemky při plnění úkolů vyplývajících z tohoto zákona a dalších předpisů na úseku ochrany přírody a krajiny. Mohou přitom provádět potřebná měření, sledování, dokumentaci a požadovat informace nezbytné ke zjištění stavu přírodního prostředí.** Při výkonu této činnosti jsou pracovníci orgánu ochrany přírody povinni co nejvíce šetřit vstupem dotčené pozemky, jakož i všechna práva vlastníka.

- **Omezení nebo zákaz vstupu veřejnosti na území ZCHÚ (§ 64 ZOPK)**

- **Hrozí-li poškozování území v národních parcích, národních přírodních rezervacích, národních přírodních památkách a v první zóně chráněných krajinných oblastí nebo poškozování jeskyně, zejména nadměrnou návštěvností, může orgán ochrany přírody po projednání s dotčenými obcemi omezit nebo zakázat přístup veřejnosti do těchto území nebo jejich částí.** Zákaz či omezení vstupu musí být řádně vyznačeny na všech přístupových cestách a vhodným způsobem i na jiných místech v terénu.

Les se zvláštní územní ochranou přírody – právní rizika

- **Omezení nebo zákaz jakékoliv činnosti (§ 66 ZOPK)**
 - Orgán ochrany přírody je oprávněn **stanovit fyzickým a právnickým osobám podmínky pro výkon činnosti, která by mohla způsobit nedovolenou změnu obecně nebo zvláště chráněných částí přírody, popřípadě takovou činnost zakázat.**
 - **I mimo ZCHÚ!!!**
- **Vyloučení odkladného účinku odvolání proti rozhodnutí o omezení nebo zakazu činnosti podle § 66 (§ 90 ZOPK)**
 - **Odkladný účinek odvolání je vyloučen** v případě rozhodnutí o zřízení přechodně chráněné plochy podle § 13, **omezení a zakazu činnosti podle § 66** a odebrání rostlin a živočichů podle § 89.
- **Účast „ekoteroristických“ spolků (dříve občanských sdružení) ve správních řízeních (§ 70 ZOPK)**
 - právo spolků s posláním ochrany přírody požadovat u příslušných orgánů státní správy o předběžnou informovanost o všech zamýšlených zásazích a zahajovaných správních řízeních v oblasti ochrany přírody a krajiny
 - **právo spolků účastnit se správního řízení**, pokud oznámí svou účast písemně do osmi dnů ode dne, kdy mu bylo příslušným správním orgánem zahájení řízení oznámeno
 - spolky mají postavení účastníka řízení
- **Stráž ochrany přírody a některá její „nebezpečná“ její oprávnění (§ 39 odst. 2 ZoL)**
 - zjišťování totožnosti osob porušujících předpisy na ochranu přírody
 - ukládání a výběr blokových pokut za přestupky na úseku ochrany přírody
 - zadržení ke zjištění totožnosti osoby přistižené při porušování právních předpisů o ochraně přírody a krajiny a jejich odevzdání Policii České republiky
 - **pozastavení rušivé činnosti v případě bezprostředního ohrožení obecné nebo zvláštní ochrany přírody podle ZOPK**
- **Přestupky/správní delikty (§ 87 a § 88 ZOPK)**
 - přestupek – nedodržení zákazu či omezení podle § 66 ZOPK ⇒ pokuta **až 100.000,- Kč**
 - přestupek – činnost na území ZCHÚ podmíněná souhlasem orgánu ochrany přírody bez tohoto souhlasu ⇒ pokuta **až 100.000,- Kč**
 - správní delikt – nedodržení zákazu či omezení podle § 66 ZOPK ⇒ pokuta **až 2.000.000,- Kč**
 - správní delikt – činnost na území ZCHÚ podmíněná souhlasem orgánu ochrany přírody bez tohoto souhlasu ⇒ pokuta **až 2.000.000,- Kč**

Zábor veřejného prostranství v obcích/městech

- Právo obecného užívání veřejných prostranství (§ 34 zákona č. 128/2000 Sb., o obcích (obecní zřízení), ve znění pozdějších předpisů; **ZoO**)
- **Výjimky z obecného užívání veřejných prostranství, tedy i pravidla jejich tzv. záboru ⇒ obecně závazné vyhlášky obcí (§ 10 ZoO)**
- Konkrétní pravidla + příslušné formuláře žádosti ⇒ viz webové stránky jednotlivých obcí/měst

Zvláštní užívání pozemních komunikací

- **Pořádání sportovních akcí**, jestliže by jimi mohla být ohrožena bezpečnost nebo plynulost silničního provozu, **je zvláštním užíváním pozemních komunikací** ⇒ viz § 25 odst. 6 písm. e) zákona č. 13/1997 Sb., o pozemních komunikacích, ve znění pozdějších předpisů (**ZPK**)
- Pouze na základě rozhodnutí silničního správního úřadu o povolení zvláštního užívání pozemní komunikace
 - nutný předchozí souhlas vlastníka dotčené pozemní komunikace
 - nutný předchozí souhlas Ministerstva vnitra (v případě dálnice / rychlostní silnice) nebo Policie České republiky (v případě všech ostatních pozemních komunikací)
 - rozhodnutí o povolení zvláštního užívání pozemní komunikace je vždy pouze na dobu určitou na dobu určitou
 - v rozhodnutí o povolení zvláštního užívání pozemní komunikace stanoveny podmínky zvláštního užívání (dopravní značení, objízdné trasy apod.)

Pozor na velkou finanční nákladnost – počítat s ní v rozpočtu závodu!!!

Zákaz prodeje alkoholu

- Zákaz podávání nebo prodeje alkoholu na sportovních akcích, s výjimkou výčepního piva s extraktem původní mladiny do 10 hmotnostních procent \Rightarrow viz § 12 odst. 1 písm. f) zákona č. 379/2005 Sb., o opatřeních k ochraně před škodami působenými tabákovými výrobky, alkoholem a jinými návykovými látkami a o změně souvisejících zákonů, ve znění pozdějších předpisů
- Porušení zákazu \Rightarrow správní delikt s pokutou 10.000 až 50.000,- Kč

Tzv. povinné zdravotní prohlídky

- Organizátoři/pořadatelé závodů **nemají žádnou právní povinnost provádět lékařské prohlídky účastníků závodů** (ledaže by organizátor soutěže nebo sportovní akce sám určil provedení lékařské prohlídky jako podmínku účasti v soutěži nebo na sportovní akci) ⇒ viz ustanovení § 7 vyhlášky Ministerstva zdravotnictví č. 391/2013 Sb., o zdravotní způsobilosti k tělesné výchově a sportu, ve znění pozdějších předpisů

Závěr

- Dva existující metodické materiály
 - Haasův amatérský „Malý průvodce“ z roku 2003
 - Profesionální průvodce občanského sdružení AR 20 z roku 2008
- Diskuze ⇒ pokud budu odpověď znát...☺))), rád Vám zodpovím jakékoliv Vaše dotazy
- Velké poděkování ⇒ za to, že jste to „hutné“ právní povídání přežili...☺)))

Budu moc rád, pokud Vám prezentace alespoň malinko pomůže ve Vaší „bafuňářské“ práci...☺)))

Karel Haas

OK Lokomotiva Pardubice