

4.3.1 Únik z Mont Blancu



Ať jdete na výlet sami nebo s kamarády, tak je na vás, jakou cestu si zvolíte.



Pomůcky:

zadání (II – SpP – Únik z Mont Blancu), fáborky (oranžové), mapy, seznam předmětů (II – SpP – Únik z Mont Blancu), karta “batůžek” na zapisování (II – SpP – Únik z Mont Blancu), tužky



Příprava předem:

Připravte mapu se zákresem a označte v terénu 27 kontrol a jednu občerstvovací stanici (ve schématu je z prostorových důvodů znázorněna dvakrát).

Aktivitu je vhodné realizovat ve známém prostředí areálu školy, tábora, v parku, případně blízkém lese.



Časová náročnost:

motivace 5 min, aktivita 60 min, reflexe 5 min



Prostor:

venku



Cíl:

Hráči rozvíjejí prostorovou orientaci a strategické uvažování.



Zdroj: Pixabay



Mont Blanc – je nejvyšší hora Alp, která se nachází na hranici mezi Itálií a Francií. Měří 4 809 m n. m. a její jméno je odvozeno z Monte Bianco, neboli v překladu Bílá hora. Vrchol hory je pokryt ledovcem, jinak je hora tvořena horninami žulou, rulou a břidlicí. Na Mont Blanc jsou popsány 4 jednodušší trasy a během roku se na něj vydá přes 25 tisíc turistů.

Mont Blanc je i nejvyšší horou Evropy. Někdy se uvádí, že je nejvyšší horou Elbrus (5 642 m n. m.), která však leží na Kavkazu a kvůli nejasnému určení evropsko-asijské hranice se vedou spory, která hora je tedy v Evropě nejvyšší. Ve většině školách se učí Mont Blanc.

Evropa tvoří společně s Asií největší souvislou pevninu na Zemi, tzv. Eurasii. Pro vymezení hranice mezi Evropou a Asií neexistuje jednoznačné fyzickogeografické kritérium, protože se mezi oběma světadíly nenachází rozhraní litosférických desek ani výraznější zúžení pevniny v podobě šíje (jako tomu je např. u Afriky či Ameriky).

Mezi Evropou a Asií se nachází pohoří Kavkaz. Jeho nejvyšší vrchol v Evropě je Elbrus (výška 5 642 m).

V českém prostředí je za nejvyšší horu Evropy obecně uznáván Mont Blanc (4 809 m), nicméně z důvodů nejednotné metodiky pro přesné



určení evropsko-asijské hranice bývá tento titul občas připisován i Elbrusu (5 642 m). Tento názor se vyskytuje především v anglosaském nebo frankofonním prostředí, která udávají hranici Evropy a Asie mezi Kaspickým a Černým mořem jižněji než u nás – na hlavní hřeben Kavkazu nebo i jižněji, jehož nejvyšším vrcholem je právě Elbrus.

Zdroj:
<http://geo-evropa.upol.cz/hranice-evropy/>
<https://www.alpy.net/info/mont-blanc-omezeni-vystupu-na-vrchol>
https://cs.wikipedia.org/wiki/Mont_Blanc
<https://www.hudy.cz/co-je-potreba-k-uspesnemu-vystupu-na-mont-blanc>



Pro chytré hlavičky:

Jak daleko se od nás bouřka nachází?

Když vezmeme v úvahu, že rychlost zvuku = 330m/s, tak můžeme použít "pravidlo tří", tj. spočítat, kolik vteřin uplynulo mezi bleskem a hromem a následně číslo vydělit třemi. Výsledkem je vzdálenost bouřky v kilometrech. Obecně platí, že nebezpečí hrozí v okruhu tří kilometrů.

Zdroj: <https://www.svetoutdooru.cz/co-delat-kdyz-vas-na-horach-zastihne-bourka/>

Motivace

Jste na začátku cesty za svým dlouholetým snem – výšlap na Mont Blanc. Povede se vám poprat se se všemi nástrahami na cestě a dostat se až nahoru?





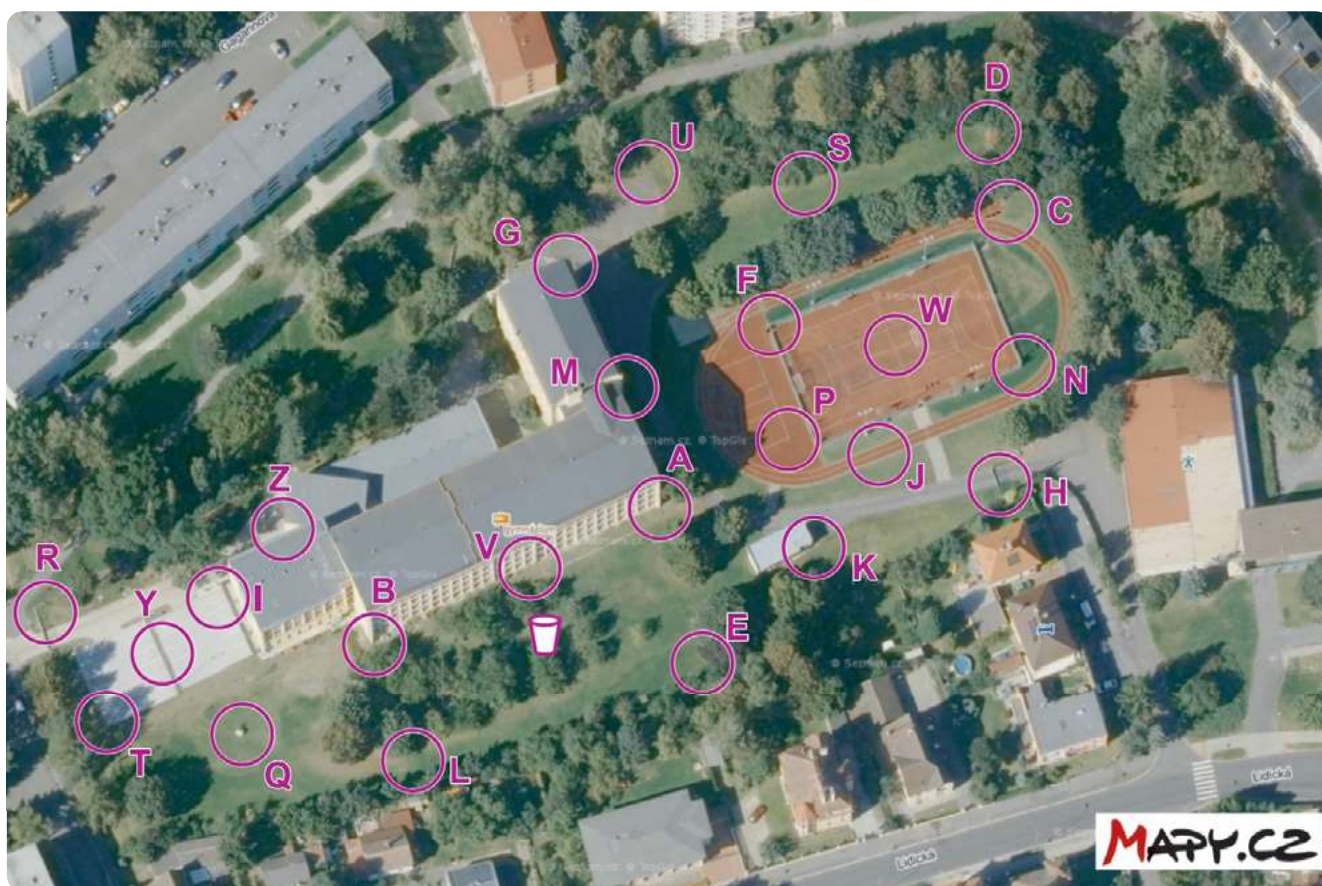
Trojice hráčů dostane šablonu batůžku, do které si smí nakreslit (napsat) pouze 5 věcí ze seznamu předmětů, které se jim budou hodit na výstup na Mont Blanc. Každá trojice dostane mapu.

Začíná se na startu, který je v mapě vyznačený trojúhelníkem. Skupiny startují postupně, s dostatečným časovým rozestupem. Přečtou si první otázku a podle odpovědi pokračují na další kontrolu. Postupně odpovídají na otázky a pokračují po kontrolách dle mapy – až se dostanou do cíle. Na některých kontrolách dostanou hráči možnost si do batůžku přidat další předmět (napsat ho) nebo naopak předmět vyndat (škrtnout ho).



Reflexe

- Jaké předměty jste si na začátku hry přidali do batůžku a proč?
- Jaké předměty jste v batůžku měli na konci hry?
- Jaké předměty jste nevyužili?
- Co je to Mont Blanc?
- Převyprávějte svou cestu na Mont Blanc a zpět.
- Co bývá náročnější – výstup nebo sestup?
- Kam byste se chtěli ve světě podívat a jaké předměty byste potřebovali?
- Jaké nejvyšší hory znáte (ČR, Slovenska, Polska, Rakouska, Německa, Evropy, světa)?



Ukázka mapy z pilotáže v Karlových Varech

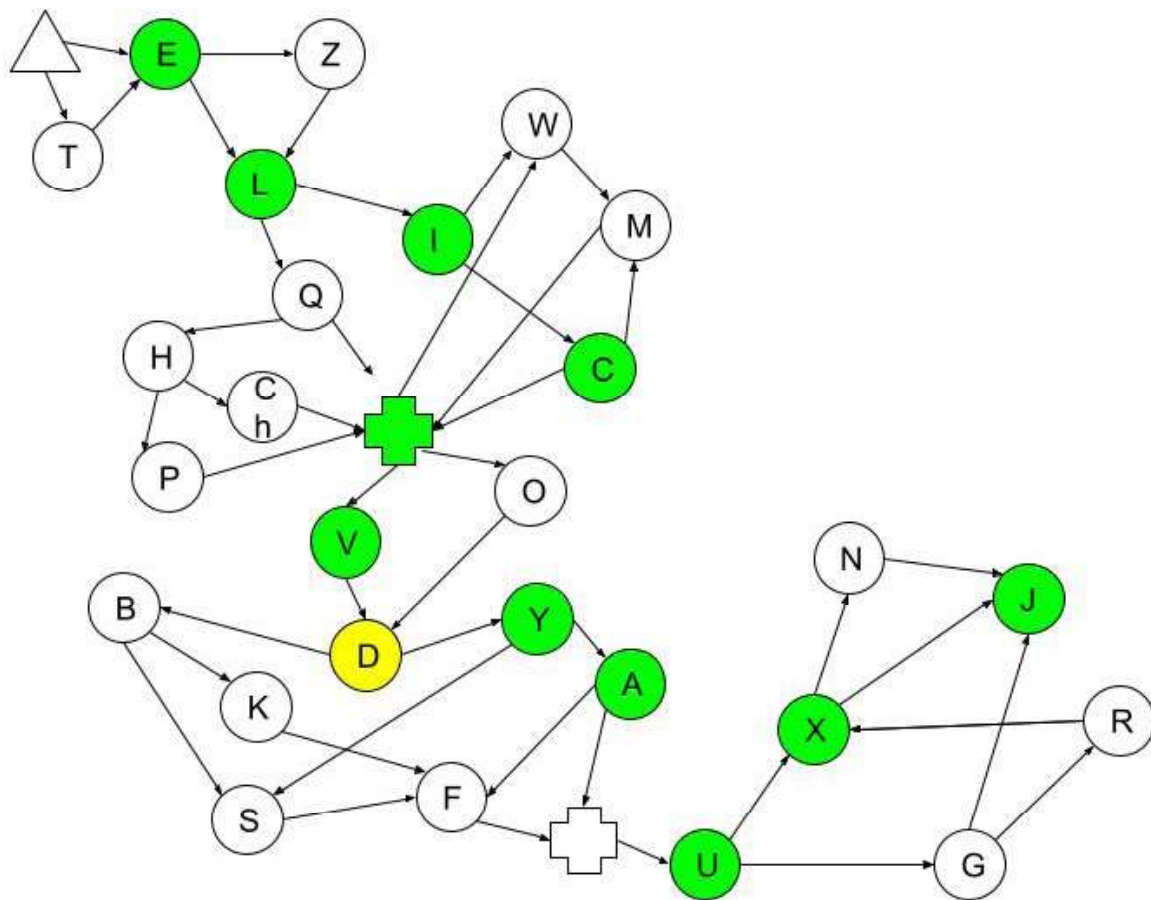


Schéma hry pro instruktora
27 kontrol a 1 chata (ve schématu je z prostorových důvodů znázorněna dvakrát)



Pro chytré hlavičky:
Na jakou horu byste chtěli vylézt?



Tip:
Občerstvovací stanici je možné využít jako stanoviště s pohybovým úkolem (např. natáhnout slackline jako přechod přes řeku).

START

Vyrážíš na Mont Blanc a musíš si vybrat, jakou cestu zvolíš.

Zvolíš si trasu:

- Méně frekventovanou z italské strany přes Aiguilles Grises. Přidej si do batůžku **vysílačku** - běž na kontrolu **T**
 - Více frekventovanou z francouzské strany přes Dôme du Goûter. Přidej si do batůžku **trekové hole**. - běž na kontrolu **E**
-

T

Zvolil jsi krásnou a tichou trasu, ale zapomněl sis rezervovat ubytování na chatě Refuge de Aigulle du Goûter. Může z toho koukat pěkný malér, mohl bys dostat pokutu a z hor by ses musel ihned vrátit.

- vrať se na francouzskou stranu hory - běž na kontrolu **E**
-

E

Všechno máš připravené a vyrážíš z Francie na horu Mont Blanc. Ještě jednou si překontroluj věci. Lano, karabiny, cepíny, lahev, jídlo, dostatek oblečení....

Co ještě by se ti mohlo hodit?

- **Mačky** - přidej si je do batůžku a běž na kontrolu **L**
 - **Filtr na vodu** - přidej si ho do batůžku a běž na kontrolu **Z**
-

Z

Hory jsou krásné, máš štěstí na počasí. Azuro + hory vytváří nádherný obraz, který si musíš vyfotit. Pokračuj na kontrolu **L**.

L

Najednou se nad hory nasouvají černé mraky a vypadá to na pořádný déšť.

Co uděláš?

- Pořádně se oblékneš a pokračuješ dál. Přidej si do batůžku **náhradní tričko** a běž na kontrolu **Q**
 - Radši chvílku počkáš pod skalním převisem. Vyndej si z batůžku **svačinu** a běž na kontrolu **I**
-

Q

Ajaj. Byla to pravda, přihnul se déšť a krupobití. Začínáš mít mokro v botech. V dálce vidíš blesky a slyšíš hřmění. Mezi bleskem a hromem je 6 vteřin.

Jak daleko se bouřka nachází a jak veliké nebezpečí ti hrozí?

- Méně než 3 km, hrozí ti veliké nebezpečí. Rychle se schovej do nedaleké horské chaty - běž na kontrolu **Chata**
 - Více než 3 km, nebezpečí nehrozí. Pokračuj dál v cestě a kontroluj, jestli se bouřka oddaluje. Běž na kontrolu **H**.
-

H

Bouřka naštěstí odešla jiným směrem. Stoupáš výš a ochlazuje se.

Přidej si do batůžku:

- **tunelový šátek** (buff) - běž na kontrolu **Ch**
 - **vlněné ponožky** - běž na kontrolu **P**
-

Ch

Skvělá volba. Na co všechno můžeš tunelový šátek využít?

- běž na kontrolu **Chata**
-

P

Skvělá volba. Víš jaká je hlavní výhoda vlněných ponožek?

- běž na kontrolu **Chata**
-

I

Svačinu jsi snědl a mraky odcházejí. Ty můžeš pokračovat dál až ke krásnému místu s vyhlídkou.

Máš v batůžku foťák?

- Ano! Vyfotiš si panorama a jdeš dál. Není čas ztrácet čas. - běž na kontrolu **C**
 - Ne. Na chvíli si sedni a rozhlížeš se po krajině. - běž na kontrolu **W**
-

W

Vidíš před sebou skály. Překontroluj své vybavení. Máš možnost si přidat jednu další věc. Co zvolíš?

- **smyce** - běž na kontrolu **M**
 - **expreska** - běž na kontrolu **M**
-

C

Stojíš pod skálou. Máš u sebe v batohu lano?

- Ano! Vyšplháš skálu bez obtíží. Běž na kontrolu **Chata**.
 - Ne! Musíš skálu obejít. - běž na kontrolu **M**
-

M

Cesta je dlouhá a energie ubývá. Přidej si do batůžku **banán** a běž na kontrolu **Chata**.

O

Vrchol je přeci jen dál, než si myslíš a musíš přenocovat venku. Co všechno je dobré mít na nocování venku v horách? - Běž na kontrolu **D**.

V

Parádně sis odpočinul a jsi plný energie a těšíš se na zdolání vrcholu. Běž na kontrolu **D**.

D

Jupíííí. Tvůj sen se splnil. Právě jsi zdolal Mont Blanc. Jsi na vrcholu a máš radost.



Zdroj: Pixabay

Tak teď už jen cesta dolů.

- Pokračuji rovně kratší cestou. Mám dostatek vybavení pro všechny případy. Běž na kontrolu **B**.
 - Vráťím se na poslední křižovatku stejnou cestou, kterou mám prověřenou. Běž na kontrolu **Y**.
-

B

Svah je jeden veliký ledovec. Jseš si jistý, že máš dost vybavení?

- Ano. Mám **mačky** nebo **cepíny** a opatrně slezu dolu. Běž na kontrolu **S**.
 - Ne, ale o kousek vedle by ledovec šel obejít. Běž na kontrolu **K**.
-

S

Super, sestup pokračuje velmi dobře. Běž na kontrolu **F**.

K

Tak tohle je o život. Naštěstí jsi ledovec obešel, ale byl to hodně blbý nápad. **Škrtni si** z batůžku veškerou **svačinu**. Běž na kontrolu **F**.

Y

Z křižovatky vede více cest a ty si nejsi jistý, kterou máš zvolit.

- Máš v batůžku **GPS** nebo **mapu** a přesně víš, kudy dál jít. Běž na kontrolu **A**.
 - Jistý si nejsi, ale támhle jdou lidi, půjdeš za nimi. Běž na kontrolu **S**.
-

A

Zakopnul jsi a máš sedřené koleno. Poměrně hodně krvácíš a při došlapu tě noha bolí.

- Mám v batůžku lékárničku. Koleno si ošetřím a běž na kontrolu **Chata**.
 - Lékárničku jsem si nevzal. Ale mám vysílačku a zavolám si pomoc. Běž na kontrolu **Chata**.
 - Nemám lékárničku ani vysílačku. Běž na kontrolu **F**.
-

F

Tahle cesta začíná být peklo. Příště sestup nepodcením a lépe se vybavím. Běž na kontrolu **Chata**.

U

Klesáš níž a dostáváš se do husté mlhy. Přestává být vidět na krok a je ti hrozná zima.

- Máš v batůžku teplé oblečení (ponožky, péřová bunda, čepice, šátek). Běž na kontrolu **X**.
 - Zrychlíš krok, ať jsi rychle pryč. Běž na kontrolu **G**.
-

X

Došlo ti jídlo a pití. Už jsi fakt vyčerpaný, bolí tě nohy a pořád je to ještě daleko.

- Rostou tu borůvky. Vypadají trochu jinak, než naše české borůvky, ale máš hlad a tak si pár hrstí dáš. Běž na kontrolu **N**.
 - Máš filtr na vodu a tak si přefiltruješ podivný zdroj vody, aby ses napil. Běž na kontrolu **J**.
-

N

Byly to borůvky, zaplnil se ti žaludek a pokračuje se ti příjemněji. Běž na kontrolu **J**.

G

Dobře, z mlhy jsi vyběhnul, ale dost jsi se u toho zapotil.

Máš v batůžku věci na převlečení (náhradní tričko, ponožky..)?

- Ano, převlékneš se a je ti zase dobře. Běž na kontrolu **J**.
 - Ne, musíš pokračovat v tempu dál. Běž na kontrolu **R**.
-

R

Nakonec ta zima není tak hrozná a opět cesta příjemně utíká. Běž na kontrolu **X**.

J

Juchů jsi dole! Ač se ti předem mohlo zdát, že cesta na vrchol bude náročná, sestup byl snad ještě těžší. Teď utíkej povyprávět zážitky z cesty svým kamarádům.

Chata

Výborně, záchytný bod na horské chatě.

Odkud jdeš?

Q - Uf, to bylo o fous. Bouřku úspěšně přečkáš na chatě. Běž na kontrolu **W**.

Ch, P, C, M - Vrchol Mont Blanc není daleko. Vyrážíš hned?

- Dáš si malou sváču a jdeš dál. - běž na kontrolu **O**
- Odpočineš si a přenocuješ na chatě. - běž na kontrolu **V**

A - Dobře. Zatím zvládáš bez problémů, jsi dobře připraven. Běž na kontrolu **U**.

F - Tak teď už snad cesta bude jednodušší. Běž na kontrolu **U**.



svačina



banán



vysílačka



lano



sedák



karabina



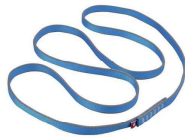
expreska



helma



cepín



smyce



mačky



ledovcový šroub



trekové hole



teplé kalhoty



pěřovka



čepice, rukavice



vlňné ponožky



náhradní triko



návleky na boty



spacák



filtr na vodu



opalovací krém



čelovka



lékárnička s termofolii



sluneční brýle



termoska



fotoaparát



tunelový šátek



mapa

